

股票代碼：4104

佳醫健康事業股份有限公司  
個體財務報告暨會計師查核報告  
民國一〇九年度及一〇八年度

公司地址：新北市中和區中正路880號17樓  
電話：(02)22251888

# 目 錄

| 項 目                      | 頁 次   |
|--------------------------|-------|
| 一、封 面                    | 1     |
| 二、目 錄                    | 2     |
| 三、會計師查核報告書               | 3     |
| 四、資產負債表                  | 4     |
| 五、綜合損益表                  | 5     |
| 六、權益變動表                  | 6     |
| 七、現金流量表                  | 7     |
| 八、個體財務報告附註               |       |
| (一)公司沿革                  | 8     |
| (二)通過財務報告之日期及程序          | 8     |
| (三)新發布及修訂準則及解釋之適用        | 8~9   |
| (四)重大會計政策之彙總說明           | 9~21  |
| (五)重大會計判斷、估計及假設不確定性之主要來源 | 22    |
| (六)重要會計項目之說明             | 22~50 |
| (七)關係人交易                 | 50~54 |
| (八)質押之資產                 | 54    |
| (九)重大或有負債及未認列之合約承諾       | 54~55 |
| (十)重大之災害損失               | 55    |
| (十一)重大之期後事項              | 55    |
| (十二)其 他                  | 55~56 |
| (十三)附註揭露事項               |       |
| 1.重大交易事項相關資訊             | 56~58 |
| 2.轉投資事業相關資訊              | 59~60 |
| 3.大陸投資資訊                 | 60~61 |
| 4.主要股東資訊                 | 61    |
| (十四)部門資訊                 | 61    |
| 九、重要會計項目明細表              | 62~70 |



## 安侯建業聯合會計師事務所

KPMG

台北市110615信義路5段7號68樓(台北101大樓)  
68F., TAIPEI 101 TOWER, No. 7, Sec. 5,  
Xinyi Road, Taipei City 110615, Taiwan (R.O.C.)

Telephone 電話 + 886 2 8101 6666  
Fax 傳真 + 886 2 8101 6667  
Internet 網址 home.kpmg/tw

### 會計師查核報告

佳醫健康事業股份有限公司董事會 公鑒：

#### 查核意見

佳醫健康事業股份有限公司民國一〇九年及一〇八年十二月三十一日之資產負債表，暨民國一〇九年及一〇八年一月一日至十二月三十一日之綜合損益表、權益變動表及現金流量表，以及個體財務報告附註(包括重大會計政策彙總)，業經本會計師查核竣事。

依本會計師之意見，基於本會計師之查核結果及其他會計師之查核報告(請參閱其他事項段)，上開個體財務報告在所有重大方面係依照證券發行人財務報告編製準則編製，足以允當表達佳醫健康事業股份有限公司民國一〇九年及一〇八年十二月三十一日之財務狀況，暨民國一〇九年及一〇八年一月一日至十二月三十一日之財務績效及現金流量。

#### 查核意見之基礎

本會計師民國一〇九年度個體財務報告係依照會計師查核簽證財務報表規則及一般公認審計準則執行查核工作；民國一〇八年度個體財務報告係依照會計師查核簽證財務報表規則、金管證審字第1090360805號函及一般公認審計準則執行查核工作。本會計師於該等準則下之責任將於會計師查核個體財務報告之責任段進一步說明。本會計師所隸屬事務所受獨立性規範之人員已依會計師職業道德規範，與佳醫健康事業股份有限公司保持超然獨立，並履行該規範之其他責任。基於本會計師之查核結果及其他會計師之查核報告，本會計師相信已取得足夠及適切之查核證據，以作為表示查核意見之基礎。

#### 關鍵查核事項

關鍵查核事項係指依本會計師之專業判斷，對佳醫健康事業股份有限公司民國一〇九年度個體財務報告之查核最為重要之事項。該等事項已於查核個體財務報告整體及形成查核意見之過程中予以因應，本會計師並不對該等事項單獨表示意見。本會計師判斷應溝通在查核報告上之關鍵查核事項如下：

##### 一、應收款項減損評估

有關應收款項備抵損失之會計政策請詳個體財務報告附註四(六)。

##### 關鍵查核事項之說明：

佳醫健康事業股份有限公司管理階層係依據應收款項之違約風險及預期損失率之假設為基礎估計提列備抵損失。由於備抵損失之評估涉及管理階層之重大估計及判斷，故本會計師將應收款項減損評估時點列為查核重點項目。

因應之查核程序：

本會計師對上述關鍵查核事項之主要查核程序包括，評估管理階層採用之提列備抵損失方法及假設是否合理及評估方法是否一致採用，暨測試管理階層評估應收款項是否已減損所依據之資料，以評估佐證資料之合理性，並重新複核備抵損失相關計算之正確性；另，考量佳醫健康事業股份有限公司對備抵損失相關資訊之揭露是否適切。

#### 其他事項

列入佳醫健康事業股份有限公司採用權益法之投資中，有關被投資公司之財務報告未經本會計師查核，而係由其他會計師查核。因此，本會計師對上開個體財務報告所表示之意見中，有關前述被投資公司財務報告所列之金額，係依據其他會計師之查核報告。民國一〇九年及一〇八年十二月三十一日認列對前述被投資公司採用權益法之投資金額分別為146,436千元及101,609千元，分別占資產總額之2%及1%，民國一〇九年及一〇八年一月一日至十二月三十一日所認列之採用權益法之子公司、關聯企業及合資損益之份額分別為29,466千元及19,784千元，分別占稅前淨利之4%及3%。

#### 管理階層與治理單位對個體財務報告之責任

管理階層之責任係依照證券發行人財務報告編製準則編製允當表達之個體財務報告，且維持與個體財務報告編製有關之必要內部控制，以確保個體財務報告未存有導因於舞弊或錯誤之重大不實表達。

於編製個體財務報告時，管理階層之責任亦包括評估佳醫健康事業股份有限公司繼續經營之能力、相關事項之揭露，以及繼續經營會計基礎之採用，除非管理階層意圖清算佳醫健康事業股份有限公司或停止營業，或除清算或停業外別無實際可行之其他方案。

佳醫健康事業股份有限公司之治理單位(含審計委員會)負有監督財務報導流程之責任。

#### 會計師查核個體財務報告之責任

本會計師查核個體財務報告之目的，係對個體財務報告整體是否存有導因於舞弊或錯誤之重大不實表達取得合理確信，並出具查核報告。合理確信係高度確信，惟依照一般公認審計準則執行之查核工作無法保證必能偵出個體財務報告存有之重大不實表達。不實表達可能導因於舞弊或錯誤。如不實表達之個別金額或彙總數可合理預期將影響個體財務報告使用者所作之經濟決策，則被認為具有重大性。

本會計師依照一般公認審計準則查核時，運用專業判斷並保持專業上之懷疑。本會計師亦執行下列工作：

- 1.辨認並評估個體財務報告導因於舞弊或錯誤之重大不實表達風險；對所評估之風險設計及執行適當之因應對策；並取得足夠及適切之查核證據以作為查核意見之基礎。因舞弊可能涉及共謀、偽造、故意遺漏、不實聲明或踰越內部控制，故未偵出導因於舞弊之重大不實表達之風險高於導因於錯誤者。
- 2.對與查核攸關之內部控制取得必要之瞭解，以設計當時情況下適當之查核程序，惟其目的非對佳醫健康事業股份有限公司內部控制之有效性表示意見。

3. 評估管理階層所採用會計政策之適當性，及其所作會計估計與相關揭露之合理性。
4. 依據所取得之查核證據，對管理階層採用繼續經營會計基礎之適當性，以及使佳醫健康事業股份有限公司繼續經營之能力可能產生重大疑慮之事件或情況是否存在重大不確定性，作出結論。本會計師若認為該等事件或情況存在重大不確定性，則須於查核報告中提醒個體財務報告使用者注意個體財務報告之相關揭露，或於該等揭露係屬不適當時修正查核意見。本會計師之結論係以截至查核報告日所取得之查核證據為基礎。惟未來事件或情況可能導致佳醫健康事業股份有限公司不再具有繼續經營之能力。
5. 評估個體財務報告(包括相關附註)之整體表達、結構及內容，以及個體財務報告是否允當表達相關交易及事件。
6. 對於採用權益法之被投資公司之財務資訊取得足夠及適切之查核證據，以對個體財務報告表示意見。本會計師負責查核案件之指導、監督及執行，並負責形成佳醫健康事業股份有限公司之查核意見。

本會計師與治理單位溝通之事項，包括所規劃之查核範圍及時間，以及重大查核發現(包括於查核過程中所辨認之內部控制顯著缺失)。

本會計師亦向治理單位提供本會計師所隸屬事務所受獨立性規範之人員已遵循會計師職業道德規範中有關獨立性之聲明，並與治理單位溝通所有可能被認為會影響會計師獨立性之關係及其他事項(包括相關防護措施)。

本會計師從與治理單位溝通之事項中，決定對佳醫健康事業股份有限公司民國一〇九年度個體財務報告查核之關鍵查核事項。本會計師於查核報告中敘明該等事項，除非法令不允許公開揭露特定事項，或在極罕見情況下，本會計師決定不於查核報告中溝通特定事項，因可合理預期此溝通所產生之負面影響大於所增進之公眾利益。

安侯建業聯合會計師事務所

會計師：

吳趙仁



林詠琪



證券主管機關：金管證審字第1070304941號  
核准簽證文號：(88)台財證(六)第18311號  
民國一一〇年三月十九日

佳醫健康專業股份有限公司

資產負債表

民國一〇九年及一〇八年十一月三十一日

單位：新台幣千元

|               | 109.12.31                        |                     | 108.12.31  |                  |            | 109.12.31 |                             | 108.12.31           |            |                  |            |
|---------------|----------------------------------|---------------------|------------|------------------|------------|-----------|-----------------------------|---------------------|------------|------------------|------------|
|               | 金額                               | %                   | 金額         | %                |            | 金額        | %                           | 金額                  | %          |                  |            |
| <b>資 產</b>    |                                  |                     |            |                  |            |           |                             |                     |            |                  |            |
| <b>流動資產：</b>  |                                  |                     |            |                  |            |           |                             |                     |            |                  |            |
| 1100          | 現金及約當現金(附註六(一))                  | \$ 439,605          | 5          | 749,196          | 9          | 2100      | 短期借款(附註六(十一))               | \$ -                | -          | 450,000          | 6          |
| 1110          | 透過損益按公允價值衡量之金融資產—流動(附註六(二))      | 166                 | -          | -                | -          | 2120      | 透過損益按公允價值衡量之金融負債—流動(附註六(二)) | 46                  | -          | -                | -          |
| 1151          | 應收票據(附註六(四))                     | 61,208              | 1          | 69,446           | 1          | 2150      | 應付票據                        | 396                 | -          | 4,784            | -          |
| 1170          | 應收帳款淨額(附註六(四))                   | 314,322             | 4          | 316,921          | 4          | 2170      | 應付帳款(附註七)                   | 620,193             | 8          | 714,330          | 9          |
| 1180          | 應收帳款—關係人淨額(附註六(四)及七)             | 647,234             | 8          | 625,171          | 7          | 2200      | 其他應付款(附註七)                  | 162,233             | 2          | 158,547          | 2          |
| 1200          | 其他應收款(附註六(四)及七)                  | 3,806               | -          | 5,492            | -          | 2230      | 本期所得稅負債                     | 38,988              | -          | 42,001           | -          |
| 130X          | 存貨(附註六(五))                       | 580,389             | 6          | 536,676          | 6          | 2280      | 租賃負債—流動(附註六(十三))            | 1,800               | -          | 3,769            | -          |
| 1470          | 其他流動資產—其他                        | 11,055              | -          | 16,701           | -          | 2399      | 其他流動負債—其他(附註六(十二)及七)        | 9,895               | -          | 8,031            | -          |
|               |                                  | <u>2,057,785</u>    | <u>24</u>  | <u>2,319,603</u> | <u>27</u>  |           |                             | <u>833,551</u>      | <u>10</u>  | <u>1,381,462</u> | <u>17</u>  |
| <b>非流動資產：</b> |                                  |                     |            |                  |            |           |                             |                     |            |                  |            |
| 1517          | 透過其他綜合損益按公允價值衡量之金融資產—非流動(附註六(三)) | 286,012             | 4          | 305,256          | 4          | 2570      | 遞延所得稅負債(附註六(十六))            | 141,842             | 2          | 107,412          | 1          |
| 1550          | 採用權益法之投資(附註六(六))                 | 5,936,662           | 69         | 5,541,076        | 66         | 2580      | 租賃負債—非流動(附註六(十三))           | 2,957               | -          | 9,192            | -          |
| 1600          | 不動產、廠房及設備(附註六(八)及八)              | 177,053             | 2          | 180,050          | 2          | 2670      | 其他非流動負債—其他                  | 166                 | -          | 194              | -          |
| 1755          | 使用權資產(附註六(九))                    | 4,704               | -          | 12,886           | -          |           |                             | <u>144,965</u>      | <u>2</u>   | <u>116,798</u>   | <u>1</u>   |
| 1780          | 無形資產(附註六(十))                     | 1,203               | -          | 697              | -          |           | <b>負債總計</b>                 | <u>978,516</u>      | <u>12</u>  | <u>1,498,260</u> | <u>18</u>  |
| 1840          | 遞延所得稅資產(附註六(十六))                 | 83,678              | 1          | 64,862           | 1          |           | <b>權益(附註六(十七))：</b>         |                     |            |                  |            |
| 1975          | 淨確定福利資產—非流動(附註六(十五))             | 5,599               | -          | 3,184            | -          | 3100      | 股本                          | 1,411,490           | 16         | 1,281,490        | 15         |
| 1980          | 其他金融資產—非流動(附註八)                  | 9,142               | -          | 8,758            | -          | 3200      | 資本公積                        | 3,276,107           | 38         | 2,816,807        | 34         |
| 1990          | 其他非流動資產—其他                       | 7,575               | -          | 8,229            | -          | 3300      | 保留盈餘                        | 3,017,380           | 35         | 2,904,393        | 34         |
|               |                                  | <u>6,511,628</u>    | <u>76</u>  | <u>6,124,998</u> | <u>73</u>  | 3400      | 其他權益                        | (114,080)           | (1)        | (56,349)         | (1)        |
|               |                                  |                     |            |                  |            |           | <b>權益總計</b>                 | <u>7,590,897</u>    | <u>88</u>  | <u>6,946,341</u> | <u>82</u>  |
| <b>資產總計</b>   |                                  | <u>\$ 8,569,413</u> | <u>100</u> | <u>8,444,601</u> | <u>100</u> |           | <b>負債及權益總計</b>              | <u>\$ 8,569,413</u> | <u>100</u> | <u>8,444,601</u> | <u>100</u> |

董事長：傅輝東



經理人：張明正



會計主管：周臣孝



(請詳閱後附個體財務報告附註)

佳醫健康事業股份有限公司

綜合損益表

民國一〇九年及一〇八年一月一日至十二月三十一日

單位：新台幣千元

|  | 109年度        |     | 108年度      |     |
|--|--------------|-----|------------|-----|
|  | 金額           | %   | 金額         | %   |
| 4000 營業收入(附註六(二十)及七)                           | \$ 4,199,740 | 100 | 3,964,690  | 100 |
| 5000 營業成本(附註六(五))                              | 3,514,008    | 84  | 3,330,609  | 84  |
| 營業毛利   | 685,732      | 16  | 634,081    | 16  |
| 5910 減：未實現銷貨損益                                 | 110,977      | 3   | 91,697     | 2   |
| 5920 加：已實現銷貨損益                                 | 110,901      | 3   | 89,355     | 2   |
|  | 685,656      | 16  | 631,739    | 16  |
| 營業費用：  |              |     |            |     |
| 6100 推銷費用                                      | 206,919      | 5   | 208,502    | 5   |
| 6200 管理費用                                      | 158,015      | 3   | 165,637    | 4   |
| 6450 預期信用減損損失(利益)(附註六(四))                      | 1,608        | -   | (5,703)    | -   |
|  | 366,542      | 8   | 368,436    | 9   |
| 營業淨利   | 319,114      | 8   | 263,303    | 7   |
| 營業外收入及支出：                                      |              |     |            |     |
| 7100 利息收入(附註六(廿二))                             | 1,246        | -   | 4,408      | -   |
| 7010 其他收入(附註六(廿二)及七)                           | 6,329        | -   | 3,443      | -   |
| 7020 其他利益及損失(附註六(廿二)及七)                        | 8,456        | -   | 51,115     | 1   |
| 7050 財務成本(附註六(廿二))                             | (560)        | -   | (5,461)    | -   |
| 7060 採用權益法認列之子公司、關聯企業及合資損益之份額(附註六(六))          | 338,424      | 8   | 281,954    | 7   |
|  | 353,895      | 8   | 335,459    | 8   |
| 7900 稅前淨利                                      | 673,009      | 16  | 598,762    | 15  |
| 7950 減：所得稅費用(附註六(十六))                          | 101,339      | 2   | 84,007     | 2   |
| 本期淨利   | 571,670      | 14  | 514,755    | 13  |
| 其他綜合損益：  |              |     |            |     |
| 8310 不重分類至損益之項目                                |              |     |            |     |
| 8311 確定福利計畫之再衡量數                               | 1,572        | -   | 3,456      | -   |
| 8316 透過其他綜合損益按公允價值衡量之權益工具投資未實現評價損益             | (18,238)     | -   | 9,375      | -   |
| 8330 採用權益法認列之子公司、關聯企業及合資之其他綜合損益之份額—不重分類至損益之項目  | 50,905       | 1   | 39,007     | 1   |
| 8349 減：與不重分類之項目相關之所得稅                          | 1,147        | -   | (2,836)    | -   |
| 不重分類至損益之項目合計                                   | 33,092       | 1   | 54,674     | 1   |
| 8360 後續可能重分類至損益之項目                             |              |     |            |     |
| 8361 國外營運機構財務報表換算之兌換差額                         | (110,137)    | (3) | (56,139)   | (1) |
| 8380 採用權益法認列之子公司、關聯企業及合資之其他綜合損益之份額—可能重分類至損益之項目 | (3,356)      | -   | (1,456)    | -   |
| 8399 減：與可能重分類之項目相關之所得稅                         | (22,027)     | 1   | (11,228)   | -   |
| 後續可能重分類至損益之項目合計                                | (91,466)     | (2) | (46,367)   | (1) |
| 本期其他綜合損益(稅後淨額)                                 | (58,374)     | (1) | 8,307      | -   |
| 8500 本期綜合損益總額                                  | \$ 513,296   | 13  | \$ 523,062 | 13  |
| 每股盈餘(元)(附註六(十九))                               |              |     |            |     |
| 9750 基本每股盈餘(單位：新台幣元)                           | \$ 4.06      |     | \$ 4.02    |     |
| 9850 稀釋每股盈餘(單位：新台幣元)                           | \$ 4.04      |     | \$ 3.99    |     |

(請詳閱後附個體財務報告附註)

董事長：傅輝東



經理人：張明正



會計主管：周臣孝



佳醫健康事業股份有限公司

權益變動表

民國一〇九年及一〇八年一月一日至十二月三十一日

單位：新台幣千元

|                        | 股本           |           | 保留盈餘       |            |           | 其他權益項目                        |  | 權益總額      |
|------------------------|--------------|-----------|------------|------------|-----------|-------------------------------|--|-----------|
|                        | 普通股<br>股本    | 資本公積      | 法定盈<br>餘公積 | 特別盈<br>餘公積 | 未分配<br>盈餘 | 國外營運<br>機構財務<br>報表換算<br>之兌換差額 | 透過其他綜合<br>損益按公允價<br>值衡量之權益<br>工具投資評價<br>利益(損失) |           |
| 民國一〇八年一月一日餘額           | \$ 1,281,490 | 2,812,704 | 681,883    | 262,832    | 1,792,929 | (61,536)                      | 34,907   | 6,805,209 |
| 本期淨利                   | -            | -         | -          | -          | 514,755   | -                             | -  | 514,755   |
| 本期其他綜合損益               | -            | -         | -          | -          | 3,431     | (46,367)                      | 51,243   | 8,307     |
| 本期綜合損益總額               | -            | -         | -          | -          | 518,186   | (46,367)                      | 51,243   | 523,062   |
| 盈餘指撥及分配：               |              |           |            |            |           |                               |  |           |
| 提列法定盈餘公積               | -            | -         | 45,156     | -          | (45,156)  | -                             | -  | -         |
| 迴轉特別盈餘公積               | -            | -         | -          | (236,203)  | 236,203   | -                             | -  | -         |
| 普通股現金股利                | -            | -         | -          | -          | (384,447) | -                             | -  | (384,447) |
| 採用權益法認列之關聯企業及合資之變動數    | -            | (176)     | -          | -          | (1,586)   | -                             | -  | (1,762)   |
| 對子公司所有權權益變動            | -            | 957       | -          | -          | -         | -                             | -  | 957       |
| 員工認股權憑證酬勞成本            | -            | 3,322     | -          | -          | -         | -                             | -  | 3,322     |
| 處分透過其他綜合損益按公允價值衡量之權益工具 | -            | -         | -          | -          | 34,596    | -                             | (34,596)                                       | -         |
| 民國一〇八年十二月三十一日餘額        | 1,281,490    | 2,816,807 | 727,039    | 26,629     | 2,150,725 | (107,903)                     | 51,554   | 6,946,341 |
| 本期淨利                   | -            | -         | -          | -          | 571,670   | -                             | -  | 571,670   |
| 本期其他綜合損益               | -            | -         | -          | -          | (944)     | (91,466)                      | 34,036   | (58,374)  |
| 本期綜合損益總額               | -            | -         | -          | -          | 570,726   | (91,466)                      | 34,036   | 513,296   |
| 盈餘指撥及分配：               |              |           |            |            |           |                               |  |           |
| 提列法定盈餘公積               | -            | -         | 51,476     | -          | (51,476)  | -                             | -  | -         |
| 提列特別盈餘公積               | -            | -         | -          | 29,720     | (29,720)  | -                             | -  | -         |
| 普通股現金股利                | -            | -         | -          | -          | (465,792) | -                             | -  | (465,792) |
| 採用權益法認列之關聯企業及合資之變動數    | -            | 333       | -          | -          | 7,490     | -                             | -  | 7,823     |
| 現金增資                   | 130,000      | 455,000   | -          | -          | -         | -                             | -  | 585,000   |
| 對子公司所有權權益變動            | -            | 3,967     | -          | -          | 262       | -                             | -  | 4,229     |
| 處分透過其他綜合損益按公允價值衡量之權益工具 | -            | -         | -          | -          | 301       | -                             | (301)  | -         |
| 民國一〇九年十二月三十一日餘額        | \$ 1,411,490 | 3,276,107 | 778,515    | 56,349     | 2,182,516 | (199,369)                     | 85,289   | 7,590,897 |

(請詳閱後附個體財務報告附註)

董事長：傅輝東



經理人：張明正



會計主管：周臣孝





## 佳醫健康專業股份有限公司

## 現金流量表

民國一〇九年及一〇八年一月一日至十二月三十一日

單位：新台幣千元

|                          | 109年度      | 108年度     |
|--------------------------|------------|-----------|
| 營業活動之現金流量：               |            |           |
| 本期稅前淨利                   | \$ 673,009 | 598,762   |
| 調整項目：                    |            |           |
| 收益費損項目                   |            |           |
| 折舊費用                     | 23,759     | 26,206    |
| 攤銷費用                     | 2,270      | 1,813     |
| 預期信用減損損失(迴轉利益)           | 1,608      | (5,703)   |
| 透過損益按公允價值衡量金融資產及負債之淨損益   | 200        | (53)      |
| 利息費用                     | 560        | 5,461     |
| 利息收入                     | (1,246)    | (4,408)   |
| 股利收入                     | (6,329)    | (3,443)   |
| 股份基礎給付酬勞成本               | -          | 3,322     |
| 採用權益法認列之子公司、關聯企業及合資利益之份額 | (338,424)  | (281,954) |
| 不動產、廠房及設備減損迴轉利益          | -          | (64)      |
| 未實現銷貨利益                  | 110,977    | 91,697    |
| 已實現銷貨利益                  | (110,901)  | (89,355)  |
| 其他                       | 400        | (50,903)  |
| 收益費損項目合計                 | (317,126)  | (307,384) |
| 與營業活動相關之資產/負債變動數：        |            |           |
| 與營業活動相關之資產之淨變動：          |            |           |
| 應收票據                     | 8,238      | 10,624    |
| 應收帳款                     | 991        | 22,782    |
| 應收帳款—關係人                 | (22,063)   | (53,155)  |
| 其他應收款                    | 971        | (2,021)   |
| 存貨                       | (60,184)   | 56,450    |
| 淨確定福利資產                  | (843)      | -         |
| 其他流動資產                   | 5,646      | (6,079)   |
| 與營業活動相關之資產之淨變動合計         | (67,244)   | 28,601    |
| 與營業活動相關之負債之淨變動：          |            |           |
| 應付票據                     | (4,388)    | 4,180     |
| 應付帳款                     | (94,137)   | (19,332)  |
| 其他應付款                    | 4,050      | 1,181     |
| 其他流動負債                   | 1,864      | (1,909)   |
| 淨確定福利負債                  | -          | (745)     |
| 遞延貸項                     | -          | (2,740)   |
| 其他營業負債                   | (28)       | -         |
| 與營業活動相關之負債之淨變動合計         | (92,639)   | (19,365)  |
| 與營業活動相關之資產及負債之淨變動合計      | (159,883)  | 9,236     |
| 調整項目合計                   | (477,009)  | (298,148) |
| 營運產生之現金流入                | 196,000    | 300,614   |
| 收取之利息                    | 1,961      | 4,597     |
| 支付之所得稅                   | (67,858)   | (68,221)  |
| 營業活動之淨現金流入               | 130,103    | 236,990   |

董事長：傅輝東



(請詳閱後附個體財務報告附註)

經理人：張明正



會計主管：周臣孝



佳醫健康事業股份有限公司

現金流量表(續)

民國一〇九年及一〇八年一月一日至十二月三十一日

單位:新台幣千元

|                        | 109年度             | 108年度            |
|------------------------|-------------------|------------------|
| 投資活動之現金流量：             |                   |                  |
| 取得透過其他綜合損益按公允價值衡量之金融資產 | -                 | (7,362)          |
| 處分透過其他綜合損益按公允價值衡量之金融資產 | 1,006             | 57,295           |
| 取得透過損益按公允價值衡量之金融資產     | (320)             | -                |
| 處分透過損益按公允價值衡量之金融資產     | -                 | 15,200           |
| 取得採用權益法之投資             | (183,252)         | (626,469)        |
| 取得不動產、廠房及設備            | (920)             | (1,415)          |
| 取得無形資產                 | (1,369)           | (196)            |
| 其他金融資產(增加)減少           | (384)             | 2,103            |
| 其他非流動資產增加              | (754)             | (2,145)          |
| 收取之股利                  | 81,808            | 107,252          |
| 投資活動之淨現金流出             | <u>(104,185)</u>  | <u>(455,737)</u> |
| 籌資活動之現金流量：             |                   |                  |
| 短期借款增加                 | -                 | 450,000          |
| 短期借款減少                 | (450,000)         | -                |
| 長期應付款—關係人增加            | -                 | 3,684            |
| 發放現金股利                 | (465,792)         | (384,447)        |
| 現金增資                   | 585,000           | -                |
| 支付之利息                  | (924)             | (5,097)          |
| 租賃本金償還                 | (3,793)           | (4,572)          |
| 籌資活動之淨現金(流出)流入         | <u>(335,509)</u>  | <u>59,568</u>    |
| 本期現金及約當現金減少數           | (309,591)         | (159,179)        |
| 期初現金及約當現金餘額            | 749,196           | 908,375          |
| 期末現金及約當現金餘額            | <u>\$ 439,605</u> | <u>749,196</u>   |

董事長：傅輝東



(請詳閱後附個體財務報告附註)  
經理人：張明正



會計主管：周臣孝



**佳醫健康事業股份有限公司**  
**個體財務報告附註**  
**民國一〇九年度及一〇八年度**  
(除另有註明者外，所有金額均以新台幣千元為單位)

**一、公司沿革**

佳醫健康事業股份有限公司(以下稱「本公司」)於民國七十七年三月十五日奉經濟部核准設立，註冊地址為新北市中和區中正路880號17樓。本公司主要營業項目為銷售醫療器材、藥品及健康家電產品。

本公司股票自民國九十年六月八日起於櫃檯買賣中心掛牌交易，並於民國九十六年十二月三十一日轉至台灣證券交易所掛牌交易。

**二、通過財務報告之日期及程序**

本個體財務報告已於民國一一〇年三月十二日經董事會通過發佈。

**三、新發布及修訂準則及解釋之適用**

(一)已採用金融監督管理委員會認可之新發布及修訂後準則及解釋之影響

本公司自民國一〇九年一月一日起開始適用下列新修正之國際財務報導準則，且對個體財務報告未造成重大影響。

- 國際財務報導準則第三號之修正「業務之定義」
- 國際財務報導準則第九號、國際會計準則第三十九號及國際財務報導準則第七號之修正「利率指標變革」
- 國際會計準則第一號及國際會計準則第八號之修正「重大之定義」
- 國際財務報導準則第十六號之修正「新型冠狀病毒肺炎相關租金減讓」

(二)尚未採用金管會認可之國際財務報導準則之影響

本公司評估適用下列自民國一一〇年一月一日起生效之新修正之國際財務報導準則，將不致對個體財務報告造成重大影響。

- 國際財務報導準則第四號之修正「暫時豁免適用國際財務報導準則第九號之延長」
- 國際財務報導準則第九號、國際會計準則第三十九號、國際財務報導準則第七號、國際財務報導準則第四號及國際財務報導準則第十六號之修正「利率指標變革—第二階段」

## 佳醫健康事業股份有限公司個體財務報告附註(續)

### (三)金管會尚未認可之新發布及修訂準則及解釋

國際會計準則理事會已發布及修正但尚未經金管會認可之準則及解釋，對本公司可能攸關者如下：

| 新發布或修訂準則                     | 主要修訂內容   | 理事會發布之生效日 |
|------------------------------|--|-----------|
| 國際會計準則第1號之修正「將負債分類為流動或非流動」   | 修正條文係為提升準則應用之一致性，以協助企業判定不確定清償日之債務或其他負債於資產負債表究竟應分類為流動(於或可能於一年內到期者)或非流動。<br><br>修正條文亦闡明企業可能以轉換為權益來清償之債務之分類規定。  | 2023.1.1  |
| 國際會計準則第37號之修正「虧損性合約—履行合約之成本」 | 修正條文闡明履行合約而發生之成本應包含與合約直接相關之以下成本：<br><ul style="list-style-type: none"> <li>• 履行該合約之增額成本—例如直接人工及原料；及</li> <li>• 與履行合約直接相關之其他成本之分攤—例如履行該合約所使用之不動產、廠房及設備項目之折舊費用之分攤等。</li> </ul> | 2022.1.1  |

本公司現正持續評估上述準則及解釋對本公司財務狀況與經營結果之影響，相關影響待評估完成時予以揭露。

本公司預期下列其他尚未認可之新發布及修正準則不致對個體財務報告造成重大影響。

- 國際財務報導準則第十號及國際會計準則第二十八號之修正「投資者與其關聯企業或合資間之資產出售或投入」
- 國際財務報導準則第十七號「保險合約」及國際財務報導準則第十七號之修正
- 國際會計準則第十六號之修正「不動產、廠房及設備—達到預定使用狀態前之價款」
- 國際財務報導準則2018-2020週期之年度改善
- 國際財務報導準則第三號之修正「對觀念架構之引述」
- 國際會計準則第一號之修正「會計政策之揭露」
- 國際會計準則第八號之修正「會計估計之定義」

### 四、重大會計政策之彙總說明

本個體財務報告所採用之重大會計政策彙總說明如下。下列會計政策已一致適用於本個體財務報告之所有表達期間。

#### (一)遵循聲明

本個體財務報告係依照「證券發行人財務報告編製準則」編製。

## 佳醫健康事業股份有限公司個體財務報告附註(續)

### (二)編製基礎

#### 1.衡量基礎

除下列資產負債表之重要項目外，本個體財務報告係依歷史成本為基礎編製：

- (1)依公允價值衡量之透過損益按公允價值衡量金融資產；
- (2)依公允價值衡量之透過其他綜合損益按公允價值衡量金融資產；
- (3)淨確定福利負債(或資產)，係依退休基金資產之公允價值減除確定福利義務現值及資產上限影響數衡量。

#### 2.功能性貨幣及表達貨幣

本公司係以各營運所處主要經濟環境之貨幣為其功能性貨幣。本個體財務報告係以本公司之功能性貨幣，新台幣表達。所有以新台幣表達之財務資訊均以新台幣千元為單位。

### (三)外幣

#### 1.外幣交易

外幣交易依交易日之匯率換算為功能性貨幣。於後續每一報導期間結束日(以下稱報導日)，外幣貨幣性項目依當日之匯率換算為功能性貨幣。以公允價值衡量之外幣非貨幣性項目依衡量公允價值當日之匯率換算為功能性貨幣，以歷史成本衡量之外幣非貨幣性項目則依交易日之匯率換算。

換算所產生之外幣兌換差異通常係認列於損益，惟以下情況係認列於其他綜合損益：

- (1)指定為透過其他綜合損益按公允價值衡量之權益工具；
- (2)指定為國外營運機構淨投資避險之金融負債於避險有效範圍內；或
- (3)合格之現金流量避險於避險有效範圍內。

#### 2.國外營運機構

國外營運機構之資產及負債，包括收購時產生之商譽及公允價值調整，係依報導日之匯率換算為新台幣；收益及費損項目係依當期平均匯率換算為新台幣，所產生之兌換差額均認列為其他綜合損益。

當處分國外營運機構致喪失控制、共同控制或重大影響時，與該國外營運機構相關之累計兌換差額係全數重分類為損益。部分處分含有國外營運機構之子公司時，相關累計兌換差額係按比例重新歸屬至非控制權益。部分處分含有國外營運機構之關聯企業或合資之投資時，相關累計兌換差額則按比例重分類至損益。

對國外營運機構之貨幣性應收或應付項目，若尚無清償計畫且不可能於可預見之未來予以清償時，其所產生之外幣兌換損益視為對該國外營運機構淨投資之一部分而認列為其他綜合損益。

## 佳醫健康事業股份有限公司個體財務報告附註(續)

### (四)資產與負債區分流動與非流動之分類標準

符合下列條件之一之資產列為流動資產，非屬流動資產之所有其他資產則列為非流動資產：

- 1.預期於其正常營業週期中實現該資產，或意圖將其出售或消耗；
- 2.主要為交易目的而持有該資產；
- 3.預期於報導期間後十二個月內實現該資產；或
- 4.該資產為現金或約當現金，但於報導期間後至少十二個月將該資產交換或用以清償負債受到其他限制者除外。

符合下列條件之一之負債列為流動負債，非屬流動負債之所有其他負債則列為非流動負債：

- 1.預期將於正常營業週期中清償該負債；
- 2.主要為交易目的而持有該負債；
- 3.預期將於報導期間後十二個月內到期清償該負債；或
- 4.未具無條件將清償期限遞延至報導期間後至少十二個月之權利之負債。負債之條款，可能依交易對方之選擇，以發行權益工具而導致其清償者，並不影響其分類。

### (五)現金及約當現金

現金包括庫存現金及活期存款。約當現金係指可隨時轉換成定額現金且價值變動風險甚小之短期並具高度流動性之投資。定期存款符合前述定義且持有目的係滿足短期現金承諾而非投資或其他目的者，列報於約當現金。

銀行透支為可立即償還且屬於本公司整體現金管理之一部分者，於現金流量表列為現金及約當現金之組成項目。

### (六)金融工具

應收帳款及所發行之債務證券原始係於產生時認列。所有其他金融資產及金融負債原始係於本公司成為金融工具合約條款之一方時認列。非透過損益按公允價值衡量之金融資產(除不包含重大財務組成部分之應收帳款外)或金融負債原始係按公允價值加計直接可歸屬於該取得或發行之交易成本衡量。不包含重大財務組成部分之應收帳款原始係按交易價格衡量。

#### 1.金融資產

金融資產之購買或出售符合慣例交易者，本公司對以相同方式分類之金融資產，其所有購買及出售一致地採交易日或交割日會計處理。

原始認列時金融資產分類為：按攤銷後成本衡量之金融資產、透過其他綜合損益按公允價值衡量之權益工具投資或透過損益按公允價值衡量之金融資產。本公司僅於改變管理金融資產之經營模式時，始自下一個報導期間之首日起重分類所有受影響之金融資產。

## 佳醫健康事業股份有限公司個體財務報告附註(續)

### (1)按攤銷後成本衡量之金融資產

金融資產同時符合下列條件，且未指定為透過損益按公允價值衡量時，係按攤銷後成本衡量：

- 係在以收取合約現金流量為目的之經營模式下持有該金融資產。
- 該金融資產之合約條款產生特定日期之現金流量，完全為支付本金及流通在外本金金額之利息。

該等資產後續以原始認列金額加減計採有效利息法計算之累積攤銷數，並調整任何備抵損失之攤銷後成本衡量。利息收入、外幣兌換損益及減損損失係認列於損益。除列時，將利益或損失列入損益。

### (2)透過其他綜合損益按公允價值衡量之金融資產

本公司於原始認列時，可作一不可撤銷之選擇，將非持有供交易之權益工具投資後續公允價值變動列報於其他綜合損益。前述選擇係按逐項工具基礎所作成。

屬權益工具投資者後續按公允價值衡量。股利收入(除非明顯代表部分投資成本之回收)係認列於損益。其餘淨利益或損失係認列為其他綜合損益且不重分類至損益。

權益投資之股利收入於本公司有權利收取股利之日認列(通常係除息日)。

### (3)透過損益按公允價值衡量之金融資產

非屬上述按攤銷後成本衡量或透過其他綜合損益按公允價值衡量之金融資產，係透過損益按公允價值衡量，包括衍生性金融資產。本公司於原始認列時，為消除或重大減少會計配比不當，得不可撤銷地將符合按攤銷後成本衡量或透過其他綜合損益按公允價值衡量條件之金融資產，指定為透過損益按公允價值衡量之金融資產。

該等資產後續按公允價值衡量，其淨利益或損失(包含任何股利及利息收入)係認列為損益。

### (4)金融資產減損

本公司針對按攤銷後成本衡量之金融資產(包括現金及約當現金、按攤銷後成本衡量之金融資產、應收票據及應收帳款、其他應收款、存出保證金及其他金融資產等)之預期信用損失認列備抵損失。

## 佳醫健康事業股份有限公司個體財務報告附註(續)

下列金融資產係按十二個月預期信用損失金額衡量備抵損失，其餘係按存續期間預期信用損失金額衡量：

- 判定債務證券於報導日之信用風險低；及
- 其他債務證券及銀行存款之信用風險(即金融工具之預期存續期間發生違約之風險)自原始認列後未顯著增加。

應收帳款之備抵損失係按存續期間預期信用損失金額衡量。

於判定自原始認列後信用風險是否已顯著增加時，本公司考量合理且可佐證之資訊(無需過度成本或投入即可取得)，包括質性及量化資訊，及根據本公司之歷史經驗、信用評估及前瞻性資訊所作之分析。

存續期間預期信用損失係指金融工具預期存續期間所有可能違約事項產生之預期信用損失。

十二個月預期信用損失係指金融工具於報導日後十二個月內可能違約事項所產生之預期信用損失(或較短期間，若金融工具之預期存續期間短於十二個月時)。

衡量預期信用損失之最長期間為本公司暴露於信用風險之最長合約期間。

預期信用損失為金融工具預期存續期間信用損失之機率加權估計值。信用損失係按所有現金短收之現值衡量，亦即本公司依據合約可收取之現金流量與本公司預期收取之現金流量之差額。預期信用損失係按金融資產之有效利率折現。

於每一報導日本公司評估按攤銷後成本衡量金融資產及透過其他綜合損益按公允價值衡量之債務證券是否有信用減損。對金融資產之估計未來現金流量具有不利影響之一項或多項事項已發生時，該金融資產已信用減損。金融資產已信用減損之證據包括有關下列事項之可觀察資料：

- 借款人或發行人之重大財務困難；
- 違約，諸如延滯或逾期；
- 因與借款人之財務困難相關之經濟或合約理由，本公司給予借款人原本不會考量之讓步；
- 借款人很有可能會聲請破產或進行其他財務重整；或
- 由於財務困難而使該金融資產之活絡市場消失。

按攤銷後成本衡量之金融資產之備抵損失係自資產之帳面金額中扣除。透過其他綜合損益按公允價值衡量債務工具投資之備抵損失係調整損益及認列於其他綜合損益(而不減少資產之帳面金額)。

當本公司對回收金融資產整體或部分無法合理預期時，係直接減少其金融資產總帳面金額。對公司戶，本公司係以是否合理預期可回收之基礎個別分析沖銷之時點及金額。本公司預期已沖銷金額將不會重大迴轉。然而，已沖銷之金融資產仍可強制執行，以符合本公司回收逾期金額之程序。



## 佳醫健康事業股份有限公司個體財務報告附註(續)

### (5)金融資產之除列

本公司僅於對來自該資產現金流量之合約權利終止，或已移轉金融資產且該資產所有權之幾乎所有風險及報酬已移轉予其他企業，或既未移轉亦未保留所有權之幾乎所有風險及報酬且未保留該金融資產之控制時，始將金融資產除列。

本公司簽訂移轉金融資產之交易，若保留已移轉資產所有權之所有或幾乎所有風險及報酬，則仍持續認列於資產負債表。

## 2.金融負債及權益工具

### (1)負債或權益之分類

本公司發行之債務及權益工具係依據合約協議之實質與金融負債及權益工具之定義分類為金融負債或權益。

### (2)權益交易

權益工具係指表彰本公司於資產減除其所有負債後剩餘權益之任何合約。本公司發行之權益工具係以取得之價款扣除直接發行成本後之金額認列。

### (3)金融負債

金融負債係分類為攤銷後成本或透過損益按公允價值衡量。金融負債若屬持有供交易、衍生工具或於原始認列時指定，則分類為透過損益按公允價值衡量。透過損益按公允價值衡量之金融負債係以公允價值衡量，且相關淨利益及損失，包括任何利息費用，係認列於損益。

其他金融負債後續採有效利息法按攤銷後成本衡量。利息費用及兌換損益係認列於損益。除列時之任何利益或損失亦係認列於損益。

### (4)金融負債之除列

本公司係於合約義務已履行、取消或到期時，除列金融負債。當金融負債條款修改且修改後負債之現金流量有重大差異，則除列原金融負債，並以修改後條款為基礎按公允價值認列新金融負債。

除列金融負債時，其帳面金額與所支付或應支付對價總額(包含任何所移轉之非現金資產或承擔之負債)間之差額認列為損益。

### (5)金融資產及負債之互抵

金融資產及金融負債僅於本公司目前有法律上有可執行之權利進行互抵及有意圖以淨額交割或同時變現資產及清償負債時，方予以互抵並以淨額表達於資產負債表。

## 3.衍生金融工具

本公司為規避外幣及利率風險之暴險而持有衍生金融工具。嵌入式衍生工具於符合特定條件且該主合約非屬金融資產時，其與主合約分離處理。

衍生工具原始認列時係按公允價值衡量；後續依公允價值衡量，再衡量產生之利益或損失直接列入損益。

## 佳醫健康事業股份有限公司個體財務報告附註(續)

### (七)存 貨

存貨係以成本與淨變現價值孰低衡量。成本包括使其達可供使用的地點及狀態所發生之取得、產製或加工成本及其他成本，並採加權平均法計算。

淨變現價值係指正常營業下之估計售價減除估計完工尚需投入之估計成本及完成出售所需之估計成本後之餘額。

### (八)投資關聯企業

關聯企業係指本公司對其財務及營運政策具有重大影響，但非控制或聯合控制者。

本公司對於關聯企業之權益採用權益法處理。權益法下，原始取得時係依成本認列，投資成本包含交易之成本。投資關聯企業之帳面金額包括原始投資時所辨認之商譽，減除任何累計減損損失。

個體財務報告包括自具有重大影響力之日起至喪失重大影響力之日止，於進行與本公司會計政策一致性之調整後，本公司依權益比例認列各該投資關聯企業之損益及其他綜合損益之金額。當關聯企業發生非損益及其他綜合損益之權益變動且不影響本公司對其之持股比例時，本公司將所有權益變動按持股比例認列為資本公積。

本公司與關聯企業間之交易所產生之未實現利益及損失，僅在非關係人投資者對關聯企業之權益範圍內，認列於企業財務報表。

當本公司依比例應認列關聯企業之損失份額等於或超過其在關聯企業之權益時，即停止認列其損失，而僅於發生法定義務、推定義務或已代該被投資公司支付款項之範圍內，認列額外之損失及相關負債。

### (九)投資子公司

於編製個體財務報告時，本公司對具控制力之被投資公司係採權益法評價。在權益法下，個體財務報告當期損益及其他綜合損益與合併基礎編製之財務報告中當期損益及其他綜合損益歸屬於母公司業主之分攤數相同，且個體財務報告業主權益與合併基礎編製之財務報告中歸屬於母公司業主之權益相同。

本公司對子公司所有權權益之變動，未導致喪失控制者，作為與業主間之權益交易處理。

### (十)不動產、廠房及設備

#### 1.認列與衡量

不動產、廠房及設備項目係依成本(包括資本化之借款成本)減累計折舊及任何累計減損衡量。

不動產、廠房及設備之重大組成部分耐用年限不同時，則視為不動產、廠房及設備之單獨項目(主要組成部分)處理。

不動產、廠房及設備之處分利益或損失係認列於損益。

## 佳醫健康事業股份有限公司個體財務報告附註(續)

### 2.後續成本

後續支出僅於其未來經濟效益很有可能流入本公司時始予以資本化。

### 3.折 舊

折舊係依資產成本減除殘值計算，並採直線法於每一組成部分之估計耐用年限內認列於損益。

土地不予提列折舊。

當期及比較期間之估計耐用年限如下：

- |          |         |
|----------|---------|
| (1)房屋及建築 | 5年～ 55年 |
| (2)醫療設備  | 2年～ 8年  |
| (3)其他設備  | 3年～ 8年  |

本公司於每一報導日檢視折舊方法、耐用年限及殘值，並於必要時適當調整。

## (十一)租 賃

### 1.租賃之判斷

本公司係於合約成立日評估合約是否係屬或包含租賃，若合約轉讓對已辨認資產之使用之控制權一段時間以換得對價，則合約係屬或包含租賃。為評估合約是否係屬租賃，本公司針對以下項目評估：

- (1)該合約涉及使用一項已辨認資產，該已辨認資產係於合約中被明確指定或藉由於可供使用之時被隱含指定，其實體可區分或可代表實質所有產能。若供應者具有可替換該資產之實質性權利，則該資產並非已辨認資產；且
- (2)客戶於整個使用期間具有取得來自使用已辨認資產之幾乎所有經濟效益之權利；且
- (3)客戶於符合下列情況之一時，在整個使用期間取得主導已辨認資產之使用之權利：
  - 客戶在整個使用期間具有主導已辨認資產之使用方式及使用目的之權利；或
  - 有關該資產之使用方式及使用目的之攸關決策係預先決定，且：
    - 客戶在整個使用期間具有操作該資產之權利，且供應者並無改變該等操作指示之權利；或
    - 客戶設計該資產之方式已預先決定其整個使用期間之使用方式及使用目的。

### 2.承租人

本公司於租賃開始日認列使用權資產及租賃負債，使用權資產係以成本為原始衡量，該成本包含租賃負債之原始衡量金額，調整租賃開始日或之前支付之任何租賃給付，並加計所發生之原始直接成本及為拆卸、移除標的資產及復原其所在地點或標的資產之估計成本，同時減除收取之任何租賃誘因。

## 佳醫健康事業股份有限公司個體財務報告附註(續)

使用權資產後續於租賃開始日至使用權資產之耐用年限屆滿時或租賃期間屆滿時兩者之較早者以直線法提列折舊。此外，本公司定期評估使用權資產是否發生減損並處理任何已發生之減損損失，並於租賃負債發生再衡量的情況下配合調整使用權資產。

租賃負債係以租賃開始日尚未支付之租賃給付之現值為原始衡量。若租賃隱含利率容易確定，則折現率為該利率，若並非容易確定，則使用本公司之增額借款利率。一般而言，本公司係採用其增額借款利率為折現率。

計入租賃負債衡量之租賃給付包括：

- (1) 固定給付，包括實質固定給付；及
- (2) 取決於某項指數或費率之變動租賃給付，採用租賃開始日之指數或費率為原始衡量；

租賃負債後續係以有效利息法計提利息，並於發生以下情況時再衡量其金額：

- (1) 用以決定租賃給付之指數或費率變動導致未來租賃給付有變動；
- (2) 預期支付之殘值保證金額有變動；
- (3) 標的資產購買選擇權之評估有變動；
- (4) 對是否行使延長或終止選擇權之估計有所變動，而更改對租賃期間之評估；
- (5) 租賃標的、範圍或其他條款之修改。

租賃負債因前述用以決定租賃給付之指數或費率變動、殘值保證金額有變動以及購買、延長或終止選擇權之評估變動而再衡量時，係相對應調整使用權資產之帳面金額，並於使用權資產之帳面金額減至零時，將剩餘之再衡量金額認列於損益中。

對於減少租賃範圍之租賃修改，則係減少使用權資產之帳面金額以反映租賃之部分或全面終止，並將其與租賃負債再衡量金額間之差額則認列於損益中。

本公司將不符合投資性不動產定義之使用權資產及租賃負債分別以單行項目表達於資產負債表中。

針對儲藏室及車位之短期租賃及低價值標的資產租賃，本公司選擇不認列使用權資產及租賃負債，而係將相關租賃給付依直線基礎於租賃期間內認列為費用。

### 3. 出租人

本公司為出租人之交易，係於租賃成立日將租賃合約依其是否移轉附屬於標的資產所有權之幾乎所有風險與報酬分類，若是則分類為融資租賃，否則分類為營業租賃。於評估時，本公司考量包括租賃期間是否涵蓋標的資產經濟年限之主要部分等相關特定指標。

若本公司為轉租出租人，則係分別處理主租賃及轉租交易，並以主租賃所產生之使用權資產評估轉租交易之分類。若主租賃為短期租賃並適用認列豁免，則應將其轉租交易分類為營業租賃。

## 佳醫健康事業股份有限公司個體財務報告附註(續)

若協議包含租賃及非租賃組成部分，本公司使用國際財務報導準則第十五號之規定分攤合約中之對價。

針對營業租賃，本公司採直線基礎將所收取之租賃給付於租賃期間內認列為租金收入。

### (十二)無形資產

#### 1.認列及衡量

收購子公司產生之商譽係以成本減累計減損予以衡量。

本公司取得其他有限耐用年限之無形資產，係以成本減除累計攤銷與累計減損後之金額衡量。

#### 2.後續支出

後續支出僅於可增加相關特定資產之未來經濟效益時始予以資本化。所有其他支出於發生時認列於損益，包括內部發展之商譽及品牌。

#### 3.攤銷

除商譽外，攤銷係依資產成本減除估計殘值計算，並自無形資產達可供使用狀態起，採直線法於其估計耐用年限內認列為損益。

當期及比較期間之估計耐用年限如下：

- |           |        |
|-----------|--------|
| (1)電腦軟體   | 3年     |
| (2)其他無形資產 | 2年～ 5年 |

本公司於每一報導日檢視無形資產之攤銷方法、耐用年限及殘值，並於必要時適當調整。

### (十三)非金融資產減損

本公司於每一報導日評估是否有跡象顯示非金融資產(除存貨及遞延所得稅資產外)之帳面金額可能有減損。若有任一跡象存在，則估計該資產之可回收金額。商譽係每年定期進行減損測試。

為減損測試之目的，係將現金流入大部分獨立於其他個別資產或資產群組之現金流入之一組資產作為最小可辨認資產群組。企業合併取得之商譽係分攤至預期可自合併綜效受益之各現金產生單位或現金產生單位群組。

可回收金額為個別資產或現金產生單位之公允價值減處分成本與其使用價值孰高者。於評估使用價值時，估計未來現金流量係以稅前折現率折算至現值，該折現率應反映現時市場對貨幣時間價值及對該資產或現金產生單位特定風險之評估。

個別資產或現金產生單位之可回收金額若低於帳面金額，則認列減損損失。

減損損失係立即認列於損益，且係先減少該現金產生單位受攤商譽之帳面金額，次就該單位內其他各資產帳面金額之比例減少各該資產帳面金額。

商譽減損損失不予迴轉。商譽以外之非金融資產則僅在不超過該資產若未於以前年度認列減損損失時所決定之帳面金額(減除折舊或攤銷)之範圍內迴轉。

## 佳醫健康事業股份有限公司個體財務報告附註(續)

### (十四)負債準備

負債準備之認列係因過去事件而負有現時義務，使本公司未來很有可能需要流出具經濟效益之資源以清償該義務，且該義務之金額能可靠估計。負債準備係以反映目前市場對貨幣時間價值及負債特定風險評估之稅前折現率予以折現，折現之攤銷則認列為利息費用。

### (十五)收入之認列

#### 1. 客戶合約之收入

收入係按移轉商品或勞務而預期有權取得之對價衡量。本公司係於對商品或勞務之控制移轉予客戶而滿足履約義務時認列收入。本公司依主要收入項目說明如下：

#### (1) 銷售商品

本公司係於對產品之控制移轉時認列收入。該產品之控制移轉係指產品已交付給客戶，客戶能完全裁決產品之銷售通路及價格，且已無會影響客戶接受該產品之未履行義務。交付係發生於產品運送至特定地點，其陳舊過時及損失風險已移轉予客戶，及客戶已依據銷售合約接受產品，驗收條款已失效，或本公司有客觀證據認為已滿足所有驗收條件時。

本公司對銷售之產品提供標準保固因而負相關義務，且已就該義務認列保固負債準備。

本公司於交付商品時認列應收帳款，因本公司在該時點具無條件收取對價之權利。

#### (2) 提供勞務

本公司提供維修保固服務，並於提供勞務之財務報導期間認列相關收入。國際財務報導準則第十五號下，將依勞務之相對單獨售價為基礎分攤整體服務合約之對價。合併公司係以單獨銷售該勞務時之訂價為基礎決定單獨售價。

#### (3) 財務組成部分

本公司預期所有客戶合約移轉商品或勞務予客戶之時間與客戶為該商品或勞務付款之時間間隔皆不超過一年，因此，本公司不調整交易價格之貨幣時間價值。

### (十六)員工福利

#### 1. 確定提撥計畫

確定提撥計畫之提撥義務係於員工提供服務期間內認列為費用。

#### 2. 確定福利計畫

本公司對確定福利計畫之淨義務係分別針對各項福利計畫以員工當期或以前期間服務所賺得之未來福利金額折算為現值計算，並減除任何計畫資產之公允價值。

## 佳醫健康事業股份有限公司個體財務報告附註(續)

確定福利義務每年由合格精算師以預計單位福利法精算。當計算結果對本公司可能有利時，認列資產係以從該計畫退還提撥金或對該計畫減少未來提撥金之形式可得之任何經濟效益之現值為限。計算經濟效益現值時，係考量任何最低資金提撥要求。

淨確定福利負債之再衡量數，包含精算損益、計畫資產報酬(不包括利息)，及資產上限影響數之任何變動(不包括利息)係立即認列於其他綜合損益，並累計於保留盈餘。本公司決定淨確定福利負債(資產)之淨利息費用(收入)，係使用年度報導期間開始時所決定之淨確定福利負債(資產)及折現率。確定福利計畫之淨利息費用及其他費用係認列於損益。

計畫修正或縮減時，所產生與前期服務成本或縮減利益或損失相關之福利變動數，係立即認列為損益。本公司於清償發生時，認列確定福利計畫之清償損益。

### 3.其他長期員工福利

本公司其他長期員工福利之淨義務係以員工當期或以前期間提供服務所賺得之未來福利金折算為現值計算。再衡量數係於產生認列為損益。

### 4.離職福利

離職福利係當本公司不再能撤銷該等福利之要約或於認列相關重組成本之孰早者認列為費用。當離職福利不預期於報導日後十二個月內全部清償時，予以折現。

### 5.短期員工福利

短期員工福利義務係於服務提供時認列為費用。若係因員工過去提供服務而使本公司負有現時之法定或推定支付義務，且該義務能可靠估計時，將該金額認列為負債。

## (十七)股份基礎給付交易

權益交割之股份基礎給付協議以給與日之公允價值，於該獎酬之既得期間內，認列費用並增加相對權益。認列之費用係隨預期符合服務條件及非市價既得條件之獎酬數量予以調整；而最終認列之金額係以既得日符合服務條件及非市價既得條件之獎酬數量為基礎衡量。

有關股份基礎給付獎酬之非既得條件，已反映於股份基礎給付給與日公允價值之衡量，且預期與實際結果間之差異無須作核實調整。

本公司辦理現金增資保留股份給員工認購時，其給與日為董事會通過認購價格且核准員工得認購股數之日。

## (十八)所得稅

所得稅包括當期及遞延所得稅。除與企業合併、直接認列於權益或其他綜合損益之項目相關者外，當期所得稅及遞延所得稅應認列於損益。

## 佳醫健康事業股份有限公司個體財務報告附註(續)

當期所得稅包括依據當年度課稅所得(損失)計算之預計應付所得稅或應收退稅款，及任何對以前年度應付所得稅或應收退稅款之調整。其金額係按報導日之法定稅率或實質性立法之稅率衡量預期將支付或收取款項之最佳估計值。

遞延所得稅係就資產及負債於財務報導目的之帳面金額與其課稅基礎之暫時性差異予以衡量認列。下列情況產生之暫時性差異不予認列遞延所得稅：

- 1.非屬企業合併之交易原始認列之資產或負債，且於交易當時不影響會計利潤及課稅所得(損失)者；
- 2.因投資子公司、關聯企業及合資權益所產生之暫時性差異，本公司可控制暫時性差異迴轉之時點且很有可能於可預見之未來不會迴轉者；以及
- 3.商譽原始認列所產生之應課稅暫時性差異。

遞延所得稅係以預期暫時性差異迴轉時之稅率衡量，採用報導日之法定稅率或實質性立法稅率為基礎。

本公司僅於同時符合下列條件時，始將遞延所得稅資產及遞延所得稅負債互抵：

- 1.有法定執行權將當期所得稅資產及當期所得稅負債互抵；且
- 2.遞延所得稅資產及遞延所得稅負債與下列由同一稅捐機關課徵所得稅之納稅主體之一有關：
  - (1)同一納稅主體；或
  - (2)不同納稅主體，惟各主體意圖在重大金額之遞延所得稅資產預期回收及遞延所得稅負債預期清償之每一未來期間，將當期所得稅負債及資產以淨額基礎清償，或同時實現資產及清償負債。

對於未使用之課稅損失及未使用所得稅抵減遞轉後期，與可減除暫時性差異，在很有可能未來課稅所得可供使用之範圍內，認列為遞延所得稅資產。並於每一報導日予以重評估，就相關所得稅利益非屬很有可能實現之範圍內予以調減；或在變成很有可能足額課稅所得之範圍內迴轉原已減少之金額。

### (十九)每股盈餘

本公司列示歸屬於本公司普通股權益持有人之基本及稀釋每股盈餘。本公司基本每股盈餘係以歸屬於本公司普通股權益持有人之損益，除以當期加權平均流通在外普通股股數計算之。稀釋每股盈餘則係將歸屬於本公司普通股權益持有人之損益及加權平均流通在外普通股股數，分別調整所有潛在稀釋普通股之影響後計算之。

### (二十)部門資訊

本公司已於合併財務報告揭露部門資訊，因此個體財務報告不揭露部門資訊。



## 佳醫健康事業股份有限公司個體財務報告附註(續)

### 五、重大會計判斷、估計及假設不確定性之主要來源

管理階層依「證券發行人財務報告編製準則」編製本個體財務報告時，必須作出判斷、估計及假設，其將對會計政策之採用及資產、負債、收益及費用之報導金額有所影響。實際結果可能與估計存有差異。

管理階層持續檢視估計及基本假設，會計估計變動於變動期間及受影響之未來期間予以認列。

會計政策涉及重大判斷，且對本個體財務報告已認列金額有重大影響之資訊如下：對被投資公司是否具實質控制，請參閱民國一〇九年度合併財務報告。

對於假設及估計之不確定性中，存有重大風險將於次一年度造成重大調整之相關資訊如下：

#### 應收帳款之備抵損失

本公司應收帳款之備抵損失，係以違約風險及預期損失率之假設為基礎估計。本公司於每一報導日考量歷史經驗、目前市場狀況及前瞻性估計，以判斷計算減損時須採用之假設及選擇之輸入值。相關假設及輸入值之詳細說明請詳附註六(四)。

### 六、重要會計項目之說明

#### (一)現金及約當現金

|                 | <b>109.12.31</b>  | <b>108.12.31</b> |
|-----------------|-------------------|------------------|
| 現金、活期存款及支票存款    | \$ 439,096        | 599,296          |
| 定期存款            | 509               | 149,900          |
| 現金流量表所列之現金及約當現金 | <b>\$ 439,605</b> | <b>749,196</b>   |

本公司金融資產及負債之利率風險及敏感度分析之揭露請詳附註六(廿四)。

#### (二)透過損益按公允價值衡量之金融資產及負債

|                     | <b>109.12.31</b> | <b>108.12.31</b> |
|---------------------|------------------|------------------|
| 強制透過損益按公允價值衡量之金融資產： |                  |                  |
| 非避險之衍生工具            |                  |                  |
| 遠期外匯合約              | \$ 166           | -                |
| 持有供交易之金融負債：         |                  |                  |
| 非避險之衍生工具            |                  |                  |
| 遠期外匯合約              | \$ 46            | -                |

## 佳醫健康事業股份有限公司個體財務報告附註(續)

從事衍生金融工具交易係用以規避因營業、融資及投資活動所暴露之匯率與利率風險，本公司因未適用避險會計列報為強制透過損益按公允價值衡量之金融資產及持有供交易之金融負債之衍生工具明細如下：

遠期外匯合約：

|        | <b>109.12.31</b> |       |             |
|--------|------------------|-------|-------------|
|        | 合約金額<br>(千元)     | 幣 別   | 到期期間        |
| 買入遠期外匯 | JPY 107,538      | 日幣兌台幣 | 110.2~110.3 |
| 買入遠期外匯 | USD 400          | 美元兌台幣 | 110.1       |

### (三)透過其他綜合損益按公允價值衡量之金融資產

|                       | <b>109.12.31</b>  | <b>108.12.31</b> |
|-----------------------|-------------------|------------------|
| 透過其他綜合損益按公允價值衡量之權益工具： |                   |                  |
| 國內上市(櫃)公司股票           | \$ 30,397         | 33,961           |
| 國外上市(櫃)公司股票           | 128,802           | 122,693          |
| 國內非上市(櫃)公司股票          | 126,813           | 148,602          |
| 合 計                   | <b>\$ 286,012</b> | <b>305,256</b>   |

#### 1.透過其他綜合損益按公允價值衡量之權益工具投資

本公司持有該等權益工具投資為長期策略性投資且非為交易目的所持有，故已指定為透過其他綜合損益按公允價值衡量。

本公司於民國一〇九年度及一〇八年度因營運策略，故出售指定透過其他綜合損益按公允價值衡量之普通股股票，處分時之公允價值分別為1,009千元及57,550千元，累積處分利益分別計301千元及34,596千元，故已將前述累積處分利益自其他權益移轉至保留盈餘。

#### 2.信用風險及市場風險資訊請詳附註六(廿四)。

3.民國一〇九年及一〇八年十二月三十一日，本公司之金融資產未有提供作質押擔保之情形。

### (四)應收票據、應收帳款及其他應收款

|                           | <b>109.12.31</b>    | <b>108.12.31</b> |
|---------------------------|---------------------|------------------|
| 應收票據                      | \$ 61,208           | 69,446           |
| 應收帳款                      | 982,406             | 955,450          |
| 應收帳款－透過其他綜合損益按公允價值衡量之金融資產 | -                   | 5,884            |
| 其他應收款                     | 3,806               | 5,492            |
| 減：備抵損失                    | (20,850)            | (19,242)         |
| 淨 額                       | <b>\$ 1,026,570</b> | <b>1,017,030</b> |

佳醫健康事業股份有限公司個體財務報告附註(續)

本公司評估係藉由收取合約現金流量及出售金融資產達成目的之經營模式持有部分應收帳款，故透過其他綜合損益按公允價值衡量該等應收帳款。

本公司針對所有應收票據及應收帳款採用簡化作法估計預期信用損失，亦即使用存續期間預期信用損失衡量，為此衡量目的，該等應收票據及應收帳款係按代表客戶依據合約條款支付所有到期金額能力之共同信用風險特性予以分組，並已納入前瞻性之資訊，包括總體經濟及相關產業資訊。本公司應收款項之預期信用損失分析如下：

|            | <b>109.12.31</b>    |                 |                  |
|------------|---------------------|-----------------|------------------|
|            | 應收帳款<br>帳面金額        | 加權平均預期<br>信用損失率 | 備抵存續期間<br>預期信用損失 |
| 未逾期        | \$ 1,043,167        | 1.59%           | (16,604)         |
| 逾期90天以下    | 508                 | 98.62%          | (501)            |
| 逾期91~180天  | 29                  | 100%            | (29)             |
| 逾期181~365天 | -                   | 100%            | -                |
| 逾期365天以上   | 3,716               | 100%            | (3,716)          |
|            | <u>\$ 1,047,420</u> |                 | <u>(20,850)</u>  |

|            | <b>108.12.31</b>    |                 |                  |
|------------|---------------------|-----------------|------------------|
|            | 應收帳款<br>帳面金額        | 加權平均預期<br>信用損失率 | 備抵存續期間<br>預期信用損失 |
| 未逾期        | \$ 1,031,482        | 1.40%           | (14,466)         |
| 逾期90天以下    | 790                 | 98.23%          | (776)            |
| 逾期91~180天  | 281                 | 100%            | (281)            |
| 逾期181~365天 | 191                 | 100%            | (191)            |
| 逾期365天以上   | 3,528               | 100%            | (3,528)          |
|            | <u>\$ 1,036,272</u> |                 | <u>(19,242)</u>  |

本公司應收票據及應收帳款之備抵損失變動表如下：

|         | <b>109年度</b>     | <b>108年度</b>  |
|---------|------------------|---------------|
| 期初餘額    | \$ 19,242        | 24,945        |
| 認列之減損損失 | 1,608            | -             |
| 減損損失迴轉  | -                | (5,703)       |
| 期末餘額    | <u>\$ 20,850</u> | <u>19,242</u> |

(五)存 貨

|      | <b>109.12.31</b>  | <b>108.12.31</b> |
|------|-------------------|------------------|
| 商 品  | \$ 491,314        | 452,482          |
| 在途存貨 | 89,075            | 84,194           |
| 合 計  | <u>\$ 580,389</u> | <u>536,676</u>   |

佳醫健康事業股份有限公司個體財務報告附註(續)

本公司營業成本組成明細如下：

|                 | <u>109年度</u>        | <u>108年度</u>     |
|-----------------|---------------------|------------------|
| 銷售成本            | \$ 3,442,305        | 3,233,974        |
| 存貨跌價及呆滯(回升利益)損失 | (14,610)            | 1,169            |
| 維修成本            | 83,159              | 85,089           |
| 其他營業成本          | <u>3,154</u>        | <u>10,377</u>    |
| 合 計             | <u>\$ 3,514,008</u> | <u>3,330,609</u> |

本公司民國一〇九年度因先前導致存貨淨變現價值低於成本之因素已消失，致淨變現價值增加而認列存貨回升利益。

(六)採用權益法之投資

本公司於報導日採用權益法之投資列示如下：

|       | <u>109.12.31</u>    | <u>108.12.31</u> |
|-------|---------------------|------------------|
| 子 公 司 | \$ 5,256,868        | 4,997,154        |
| 關聯企業  | <u>679,794</u>      | <u>543,922</u>   |
|       | <u>\$ 5,936,662</u> | <u>5,541,076</u> |

1.子公司

請參閱民國一〇九年度合併財務報告。

2.關聯企業

本公司採用權益法之關聯企業屬個別不重大者，其彙總財務資訊如下，該等財務資訊係於本公司之個體財務報告中所包含之金額：

|                       | <u>109.12.31</u>  | <u>108.12.31</u> |
|-----------------------|-------------------|------------------|
| 個別不重大關聯企業之權益之期末彙總帳面金額 | <u>\$ 679,794</u> | <u>543,922</u>   |
| 歸屬於本公司之份額：            |                   |                  |
| 本期淨利                  | \$ 104,828        | 79,254           |
| 其他綜合(損)益              | <u>29,521</u>     | <u>35,198</u>    |
| 綜合損益總額                | <u>\$ 134,349</u> | <u>114,452</u>   |

3.合 資

本公司採用權益法之合資屬個別不重大者，其彙總財務資訊如下，該等財務資訊係於本公司之個體財務報告中所包含之金額：

|                     | <u>108.12.31</u> |
|---------------------|------------------|
| 個別不重大合資之權益之期末彙總帳面金額 | <u>\$ -</u>      |

佳醫健康事業股份有限公司個體財務報告附註(續)

|            | <u>108年度</u>  |
|------------|---------------|
| 歸屬於本公司之份額： |               |
| 本期淨利       | \$ 623        |
| 其他綜合(損)益   | -             |
| 綜合損益總額     | <u>\$ 623</u> |

本公司民國一〇八年八月以前與另一股東對上述個別不重大之合資佳醫資產管理事業股份有限公司分別持股49%及51%，惟依據股東協議，本公司及另一股東分別指派該公司董事會五席中之二席及三席董事，且如遇重大決議事項，應由全體董事三分之二以上出席，出席董事三分之二以上同意決議為之，因此本公司及另一股東對該公司具聯合控制，故將其列為本公司之合資。另，本公司已於民國一〇八年八月二日取得該公司100%股份，對該公司有控制能力。

民國一〇九年及一〇八年十二月三十一日，本公司之採用權益法之投資均未有提供作質押擔保之情形。

(七)對子公司所有權權益之變動

本公司民國一〇九年四月因未依持股比例現金增資久裕企業股份有限公司及久裕企業股份有限公司保留新股予該公司員工認購，認列資本公積對子公司所有權權益變動3,967千元。

本公司民國一〇八年度因現金增資保留予部份子公司員工認購，認列資本公積對子公司所有權權益變動957千元，相關股份基礎給付資訊請詳附註六(十八)。

(八)不動產、廠房及設備

本公司民國一〇九年度及一〇八年度不動產、廠房及設備之成本、折舊及減損損失變動明細如下：

|                | <u>土 地</u>       | <u>房屋及建築</u>  | <u>醫療設備</u>   | <u>其他設備</u>   | <u>總 計</u>     |
|----------------|------------------|---------------|---------------|---------------|----------------|
| 成本或認定成本：       |                  |               |               |               |                |
| 民國109年1月1日餘額   | \$ 75,758        | 98,943        | 71,463        | 23,068        | 269,232        |
| 本期增添           | -                | 543           | -             | 377           | 920            |
| 處分及報廢          | -                | (392)         | (1,664)       | (10,850)      | (12,906)       |
| 存貨轉列           | -                | -             | 15,817        | 726           | 16,543         |
| 轉列存貨           | -                | -             | (744)         | -             | (744)          |
| 轉列費用           | -                | -             | -             | (400)         | (400)          |
| 民國109年12月31日餘額 | <u>\$ 75,758</u> | <u>99,094</u> | <u>84,872</u> | <u>12,921</u> | <u>272,645</u> |

佳醫健康事業股份有限公司個體財務報告附註(續)

|                | 土 地              | 房屋及建築         | 醫療設備          | 其他設備          | 總 計            |
|----------------|------------------|---------------|---------------|---------------|----------------|
| 民國108年1月1日餘額   | \$ 75,758        | 98,943        | 75,944        | 28,865        | 279,510        |
| 本期增添           | -                | -             | 361           | 1,054         | 1,415          |
| 處分及報廢          | -                | -             | (5,354)       | (6,851)       | (12,205)       |
| 存貨轉列           | -                | -             | 12,722        | -             | 12,722         |
| 轉列存貨           | -                | -             | (12,210)      | -             | (12,210)       |
| 民國108年12月31日餘額 | <u>\$ 75,758</u> | <u>98,943</u> | <u>71,463</u> | <u>23,068</u> | <u>269,232</u> |
| 折舊及減損損失：       |                  |               |               |               |                |
| 民國109年1月1日餘額   | \$ 4,000         | 41,652        | 26,854        | 16,676        | 89,182         |
| 本期折舊           | -                | 2,109         | 16,025        | 1,854         | 19,988         |
| 處分及報廢          | -                | (392)         | (1,664)       | (10,850)      | (12,906)       |
| 轉列存貨           | -                | -             | (672)         | -             | (672)          |
| 民國109年12月31日餘額 | <u>\$ 4,000</u>  | <u>43,369</u> | <u>40,543</u> | <u>7,680</u>  | <u>95,592</u>  |
| 民國108年1月1日餘額   | \$ 4,000         | 39,025        | 29,424        | 21,236        | 93,685         |
| 本期折舊           | -                | 2,627         | 14,716        | 2,291         | 19,634         |
| 減損損失迴轉         | -                | -             | (64)          | -             | (64)           |
| 處分及報廢          | -                | -             | (5,354)       | (6,851)       | (12,205)       |
| 轉列存貨           | -                | -             | (11,868)      | -             | (11,868)       |
| 民國108年12月31日餘額 | <u>\$ 4,000</u>  | <u>41,652</u> | <u>26,854</u> | <u>16,676</u> | <u>89,182</u>  |
| 帳面價值：          |                  |               |               |               |                |
| 民國109年12月31日   | <u>\$ 71,758</u> | <u>55,725</u> | <u>44,329</u> | <u>5,241</u>  | <u>177,053</u> |
| 民國108年1月1日     | <u>\$ 71,758</u> | <u>59,918</u> | <u>46,520</u> | <u>7,629</u>  | <u>185,825</u> |
| 民國108年12月31日   | <u>\$ 71,758</u> | <u>57,291</u> | <u>44,609</u> | <u>6,392</u>  | <u>180,050</u> |

民國一〇九年及一〇八年十二月三十一日已作為銀行借款及融資額度擔保之明細，請詳附註八。

(九)使用權資產

本公司承租房屋及建築及其他設備等之成本及折舊，其變動明細如下：

|                | 房屋及建築            | 其他設備         | 總 計           |
|----------------|------------------|--------------|---------------|
| 使用權資產成本：       |                  |              |               |
| 民國109年1月1日餘額   | \$ 16,093        | 1,440        | 17,533        |
| 增 添            | 3,612            | -            | 3,612         |
| 減 少            | (8,023)          | -            | (8,023)       |
| 民國109年12月31日餘額 | <u>\$ 11,682</u> | <u>1,440</u> | <u>13,122</u> |

佳醫健康事業股份有限公司個體財務報告附註(續)

|                | <u>房屋及建築</u>     | <u>其他設備</u>  | <u>總 計</u>    |
|----------------|------------------|--------------|---------------|
| 民國108年1月1日餘額   | \$ 16,057        | 1,440        | 17,497        |
| 增 添            | <u>36</u>        | <u>-</u>     | <u>36</u>     |
| 民國108年12月31日餘額 | <u>\$ 16,093</u> | <u>1,440</u> | <u>17,533</u> |
| 使用權資產之折舊及減損損失： |                  |              |               |
| 民國109年1月1日餘額   | \$ 3,495         | 1,152        | 4,647         |
| 提列折舊           | <u>3,483</u>     | <u>288</u>   | <u>3,771</u>  |
| 民國109年12月31日餘額 | <u>\$ 6,978</u>  | <u>1,440</u> | <u>8,418</u>  |
| 民國108年1月1日餘額   | \$ -             | -            | -             |
| 提列折舊           | <u>3,495</u>     | <u>1,152</u> | <u>4,647</u>  |
| 民國108年12月31日餘額 | <u>\$ 3,495</u>  | <u>1,152</u> | <u>4,647</u>  |
| 帳面價值：          |                  |              |               |
| 民國109年12月31日   | <u>\$ 4,704</u>  | <u>-</u>     | <u>4,704</u>  |
| 民國108年1月1日     | <u>\$ 16,057</u> | <u>1,440</u> | <u>17,497</u> |
| 民國108年12月31日   | <u>\$ 12,598</u> | <u>288</u>   | <u>12,886</u> |

本公司於民國一〇九年度及一〇八年度，因新增租賃標的及修改部份租賃合約，重新評估後認列使用權資產分別減少4,411千元及增加36千元。

本公司民國一〇九年度及一〇八年度以營業租賃承租儲藏室及車位，請詳附註六(十四)。

(十)無形資產

本公司民國一〇九年度及一〇八年度無形資產之成本、攤銷及減損損失明細如下：

|                | <u>電腦軟體</u>     | <u>其他無形資產</u>  | <u>總 計</u>     |
|----------------|-----------------|----------------|----------------|
| 成 本：           |                 |                |                |
| 民國109年1月1日餘額   | \$ 2,204        | 19,442         | 21,646         |
| 本期取得           | 1,369           | -              | 1,369          |
| 本期處分           | <u>-</u>        | <u>(1,000)</u> | <u>(1,000)</u> |
| 民國109年12月31日餘額 | <u>\$ 3,573</u> | <u>18,442</u>  | <u>22,015</u>  |
| 民國108年1月1日餘額   | \$ 2,008        | 19,442         | 21,450         |
| 本期取得           | <u>196</u>      | <u>-</u>       | <u>196</u>     |
| 民國108年12月31日餘額 | <u>\$ 2,204</u> | <u>19,442</u>  | <u>21,646</u>  |

佳醫健康事業股份有限公司個體財務報告附註(續)

|                | <u>電腦軟體</u>     | <u>其他無形資產</u> | <u>總 計</u>    |
|----------------|-----------------|---------------|---------------|
| 攤銷及減損損失：       |                 |               |               |
| 民國109年1月1日餘額   | \$ 1,537        | 19,412        | 20,949        |
| 本期攤銷           | 833             | 30            | 863           |
| 本期處分           | -               | (1,000)       | (1,000)       |
| 民國109年12月31日餘額 | <u>\$ 2,370</u> | <u>18,442</u> | <u>20,812</u> |
| 民國108年1月1日餘額   | \$ 849          | 19,276        | 20,125        |
| 本期攤銷           | 688             | 136           | 824           |
| 民國108年12月31日餘額 | <u>\$ 1,537</u> | <u>19,412</u> | <u>20,949</u> |
| 帳面價值：          |                 |               |               |
| 民國109年12月31日   | <u>\$ 1,203</u> | -             | <u>1,203</u>  |
| 民國108年1月1日     | <u>\$ 1,159</u> | <u>166</u>    | <u>1,325</u>  |
| 民國108年12月31日   | <u>\$ 667</u>   | <u>30</u>     | <u>697</u>    |

1.攤銷費用

民國一〇九年度及一〇八年度無形資產之攤銷費用列報於綜合損益表之下列項目：

|      | <u>109年度</u>  | <u>108年度</u> |
|------|---------------|--------------|
| 營業成本 | \$ 30         | 136          |
| 營業費用 | 833           | 688          |
| 合 計  | <u>\$ 863</u> | <u>824</u>   |

(十一)短期借款

|        | <u>109.12.31</u>    | <u>108.12.31</u>   |
|--------|---------------------|--------------------|
| 無擔保借款  | \$ -                | <u>450,000</u>     |
| 尚未使用額度 | <u>\$ 2,400,000</u> | <u>2,350,000</u>   |
| 利率區間   | -                   | <u>0.96%~0.98%</u> |

本公司以資產設定抵押供銀行借款之擔保情形請詳附註八。

本公司金融資產及負債之利率風險及敏感度分析之揭露請詳附註六(廿四)。

(十二)負債準備

|      | <u>109.12.31</u> | <u>108.12.31</u> |
|------|------------------|------------------|
| 保固準備 | <u>\$ 4,221</u>  | <u>3,348</u>     |



佳醫健康事業股份有限公司個體財務報告附註(續)

|                | <u>保 固</u>      |
|----------------|-----------------|
| 民國109年1月1日餘額   | \$ 3,348        |
| 本期新增           | 4,644           |
| 本期迴轉/使用        | <u>(3,771)</u>  |
| 民國109年12月31日餘額 | <u>\$ 4,221</u> |
| 民國108年1月1日餘額   | \$ 2,202        |
| 本期新增           | 4,188           |
| 本期迴轉/使用        | <u>(3,042)</u>  |
| 民國108年12月31日餘額 | <u>\$ 3,348</u> |

係依銷售商品合約約定，本公司管理階層對於因保固義務所導致未來經濟效益流出最佳估計數之現值。該估計係以歷史保固經驗為基礎，並因其他影響產品品質因素調整。

(十三)租賃負債

本公司租賃負債之帳面金額如下：

|     | <u>109.12.31</u> | <u>108.12.31</u> |
|-----|------------------|------------------|
| 流動  | \$ <u>1,800</u>  | <u>3,769</u>     |
| 非流動 | \$ <u>2,957</u>  | <u>9,192</u>     |

到期分析請詳附註六(廿四)金融工具。

本公司於民國一〇九年度間均未發行、再買回或償還租賃負債。

民國一〇九年度及一〇八年度，因新增租賃標的及修改部份租賃合約，故重新評估並認列租賃負債分別減少4,411千元及增加36千元。

認列於損益之金額如下：

|            | <u>109年度</u>    | <u>108年度</u> |
|------------|-----------------|--------------|
| 租賃負債之利息費用  | \$ <u>107</u>   | <u>181</u>   |
| 轉租使用權資產之收益 | \$ <u>1,173</u> | <u>311</u>   |
| 短期租賃之費用    | \$ <u>905</u>   | <u>1,086</u> |

認列於現金流量表之金額如下：

|           | <u>109年度</u>    | <u>108年度</u> |
|-----------|-----------------|--------------|
| 租賃之現金流出總額 | \$ <u>4,805</u> | <u>5,839</u> |

1.房屋及建築之租賃

本公司承租房屋及建築作為辦公處所，辦公處所之租賃期間通常為二至五年，部份租賃包含在租賃期間屆滿時得延長與原合約相同期間之選擇權。

本公司以營業租賃方式轉租部份使用權資產，請詳附註六(十四)。

## 佳醫健康事業股份有限公司個體財務報告附註(續)

### 2.其他租賃

本公司承租機器及其他設備之租賃期間為三年，部份租賃合約約定本公司於租賃期間屆滿時得延長所承租資產之選擇權。

另，本公司承租儲藏室及車位之租賃期間為一至三年間，該等租賃為短期租賃，本公司選擇適用豁免認列規定而不認列其相關使用權資產及租賃負債。

### (十四)營業租賃

營業租賃係出租及轉租不動產暨出租設備，租賃期間為一至五年。承租人於租賃期間結束時，對該等不動產及設備不具有優惠承購權。

租賃給付之到期分析以報導日後將收取之未折現租賃給付總額列示如下表：

|       | <b>109.12.31</b> | <b>108.12.31</b> |
|-------|------------------|------------------|
| 一年內   | \$ 5,069         | 5,866            |
| 一年至五年 | -                | 69               |
|       | <b>\$ 5,069</b>  | <b>5,935</b>     |

### (十五)員工福利

#### 1.確定福利計畫

本公司確定福利義務現值與計畫資產公允價值之調節如下：

|             | <b>109.12.31</b>  | <b>108.12.31</b> |
|-------------|-------------------|------------------|
| 確定福利義務現值    | \$ 79,383         | 77,275           |
| 計畫資產之公允價值   | (84,982)          | (80,459)         |
| 淨確定福利(資產)負債 | <b>\$ (5,599)</b> | <b>(3,184)</b>   |

本公司之確定福利計畫提撥至台灣銀行之勞工退休準備金專戶。適用勞動基準法之每位員工之退休支付，係依據服務年資所獲得之基數及其退休前六個月之平均薪資計算。

#### (1)計畫資產組成

本公司依勞動基準法提撥之退休基金係由勞動部勞動基金運用局(以下簡稱勞動基金局)統籌管理，依「勞工退休基金收支保管及運用辦法」規定，基金之運用，其每年決算分配之最低收益，不得低於依當地銀行二年定期存款利率計算之收益。

截至報導日，本公司之台灣銀行勞工退休準備金專戶餘額計84,982千元。勞工退休基金資產運用之資料包括基金收益率以及基金資產配置，請詳勞動部勞動基金運用局網站公布之資訊。

佳醫健康事業股份有限公司個體財務報告附註(續)

(2)確定福利義務現值之變動

本公司民國一〇九年度及一〇八年度確定福利義務現值變動如下：

|                        | <u>109年度</u>     | <u>108年度</u>  |
|------------------------|------------------|---------------|
| 1月1日確定福利義務             | \$ 77,275        | 77,693        |
| 當期服務成本及利息              | 1,090            | 1,341         |
| 淨確定福利負債再衡量數            |                  |               |
| —經驗調整之精算損益             | (2,752)          | (3,640)       |
| —因人口統計假設變動所產生之精算<br>損益 | 629              | 461           |
| —因財務假設變動所產生之精算損益       | 3,141            | 2,307         |
| 計畫支付之福利                | -                | (887)         |
| 12月31日確定福利義務           | <u>\$ 79,383</u> | <u>77,275</u> |

(3)計畫資產公允價值之變動

本公司民國一〇九年度及一〇八年度確定福利計畫資產公允價值之變動如下：

|                 | <u>109年度</u>     | <u>108年度</u>  |
|-----------------|------------------|---------------|
| 1月1日計畫資產之公允價值   | \$ 80,459        | 76,676        |
| 利息收入            | 649              | 871           |
| 淨確定福利負債再衡量數     |                  |               |
| —計畫資產報酬(不含當期利息) | 2,590            | 2,584         |
| 已提撥至計畫之金額       | 1,284            | 1,215         |
| 計畫已支付之福利        | -                | (887)         |
| 12月31日計畫資產之公允價值 | <u>\$ 84,982</u> | <u>80,459</u> |

(4)認列為損益之費用

本公司民國一〇九年度及一〇八年度列報為費用之明細如下：

|             | <u>109年度</u>  | <u>108年度</u> |
|-------------|---------------|--------------|
| 當期服務成本      | \$ 471        | 467          |
| 淨確定福利負債之淨利息 | (30)          | 3            |
|             | <u>\$ 441</u> | <u>470</u>   |
|             | <u>109年度</u>  | <u>108年度</u> |
| 營業成本及費用     | <u>\$ 441</u> | <u>470</u>   |

佳醫健康事業股份有限公司個體財務報告附註(續)

(5)精算假設

本公司於財務報導結束日用以決定確定福利義務現值之重大精算假設如下：

|        | <u>109.12.31</u> | <u>108.12.31</u> |
|--------|------------------|------------------|
| 折現率    | 0.350%           | 0.800%           |
| 未來薪資增加 | 3.000%           | 3.000%           |

本公司預計於民國一〇九年度報導日後之一年內支付予確定福利計畫之提撥金額為1,284千元。

確定福利計畫之加權平均存續期間為12年。

(6)敏感度分析

民國一〇九年及一〇八年十二月三十一日當採用之主要精算假設變動對確定福利義務現值之影響如下：

|            | <u>對確定福利義務之影響</u> |                |
|------------|-------------------|----------------|
|            | <u>增加0.25%</u>    | <u>減少0.25%</u> |
| 109年12月31日 |                   |                |
| 折現率        | \$ (1,775)        | 1,837          |
| 未來薪資增加     | 1,748             | (1,699)        |
| 108年12月31日 |                   |                |
| 折現率        | \$ (1,803)        | 1,868          |
| 未來薪資增加     | 1,785             | (1,733)        |

上述之敏感度分析係基於其他假設不變的情況下分析單一假設變動之影響。實務上許多假設的變動則可能是連動的。敏感度分析係與計算資產負債表之淨確定福利負債所採用的方法一致。

本期編製敏感度分析所使用之方法與假設與前期相同。

2.確定提撥計畫

本公司之確定提撥計畫係依勞工退休金條例之規定，依勞工每月工資6%之提繳率，提撥至勞工保險局之勞工退休金個人專戶。在此計畫下本公司提撥固定金額至勞工保險局後，即無支付額外金額之法定或推定義務。

本公司民國一〇九年度及一〇八年度確定提撥退休金辦法下之退休金費用分別為7,096千元及6,867千元，已提撥至勞工保險局。

佳醫健康事業股份有限公司個體財務報告附註(續)

(十六)所得稅

1.所得稅費用(利益)

本公司民國一〇九年度及一〇八年度所得稅費用明細如下：

|              | <u>109年度</u>      | <u>108年度</u>  |
|--------------|-------------------|---------------|
| 當期所得稅費用      |                   |               |
| 當期產生         | \$ 66,640         | 72,173        |
| 調整前期之當期所得稅   | <u>(1,795)</u>    | <u>(616)</u>  |
|              | <u>64,845</u>     | <u>71,557</u> |
| 遞延所得稅費用      |                   |               |
| 暫時性差異之發生及迴轉  | <u>36,494</u>     | <u>12,450</u> |
| 繼續營業單位之所得稅費用 | <u>\$ 101,339</u> | <u>84,007</u> |

本公司民國一〇九年度及一〇八年度認列於其他綜合損益之下的所得稅明細如下：

|                                   | <u>109年度</u>      | <u>108年度</u> |
|-----------------------------------|-------------------|--------------|
| 不重分類至損益之項目：                       |                   |              |
| 確定福利計畫之再衡量數                       | \$ (315)          | (691)        |
| 透過其他綜合損益按公允價值衡量之權益<br>工具投資未實現評價損益 | (1,363)           | 3,088        |
| 採用權益法之關聯企業及合資之其他綜合<br>損益之份額       | 531               | 439          |
|                                   | <u>\$ (1,147)</u> | <u>2,836</u> |

後續可能重分類至損益之項目：

|                   |                  |               |
|-------------------|------------------|---------------|
| 國外營運機構財務報表換算之兌換差額 | <u>\$ 22,027</u> | <u>11,228</u> |
|-------------------|------------------|---------------|

本公司民國一〇九年度及一〇八年度所得稅費用與稅前淨利之關係調節如下：

|                  | <u>109年度</u>      | <u>108年度</u>  |
|------------------|-------------------|---------------|
| 稅前淨利             | \$ 673,009        | 598,762       |
| 依合併公司所在地稅率計算之所得稅 | \$ 134,602        | 119,752       |
| 永久性差異            | (31,379)          | (40,048)      |
| 免稅所得             | (297)             | (517)         |
| 未認列暫時性差異之變動      | -                 | (10,000)      |
| 未分配盈餘加徵          | 208               | 15,436        |
| 前期高估             | <u>(1,795)</u>    | <u>(616)</u>  |
| 所得稅費用            | <u>\$ 101,339</u> | <u>84,007</u> |

## 佳醫健康事業股份有限公司個體財務報告附註(續)

### 2. 遞延所得稅資產及負債

#### (1) 已認列之遞延所得稅資產及負債

民國一〇九年度及一〇八年度遞延所得稅資產及負債之變動如下：

|                 | <u>遞延銷貨<br/>退回及折讓</u> | <u>未實現<br/>存貨損失</u> | <u>未實現<br/>投資損益</u> | <u>其 他</u>    | <u>合 計</u>     |
|-----------------|-----------------------|---------------------|---------------------|---------------|----------------|
| <b>遞延所得稅資產：</b> |                       |                     |                     |               |                |
| 民國109年1月1日餘額    | \$ 1,350              | 9,683               | -                   | 53,829        | 64,862         |
| (借記)貸記損益表       | 2,672                 | (2,922)             | -                   | (3,177)       | (3,427)        |
| (借記)貸記其他綜合損益    | -                     | -                   | -                   | 22,243        | 22,243         |
| 民國109年12月31日餘額  | <u>\$ 4,022</u>       | <u>6,761</u>        | <u>-</u>            | <u>72,895</u> | <u>83,678</u>  |
| 民國108年1月1日餘額    | \$ 1,612              | 4,450               | -                   | 36,648        | 42,710         |
| (借記)貸記損益表       | (262)                 | 5,233               | -                   | 6,205         | 11,176         |
| (借記)貸記其他綜合損益    | -                     | -                   | -                   | 10,976        | 10,976         |
| 民國108年12月31日餘額  | <u>\$ 1,350</u>       | <u>9,683</u>        | <u>-</u>            | <u>53,829</u> | <u>64,862</u>  |
| <b>遞延所得稅負債：</b> |                       |                     |                     |               |                |
| 民國109年1月1日餘額    | \$ -                  | -                   | 106,425             | 987           | 107,412        |
| 借記(貸記)損益表       | -                     | -                   | 32,660              | 407           | 33,067         |
| 借記(貸記)其他綜合損益    | -                     | -                   | -                   | 1,363         | 1,363          |
| 民國109年12月31日餘額  | <u>\$ -</u>           | <u>-</u>            | <u>139,085</u>      | <u>2,757</u>  | <u>141,842</u> |
| 民國108年1月1日餘額    | \$ -                  | -                   | 82,724              | 4,150         | 86,874         |
| 借記(貸記)損益表       | -                     | -                   | 23,701              | (75)          | 23,626         |
| 借記(貸記)其他綜合損益    | -                     | -                   | -                   | (3,088)       | (3,088)        |
| 民國108年12月31日餘額  | <u>\$ -</u>           | <u>-</u>            | <u>106,425</u>      | <u>987</u>    | <u>107,412</u> |

### 3. 所得稅核定情形

本公司營利事業所得稅結算申報已奉稽徵機關核定至民國一〇七年度。

#### (十七) 資本及其他權益

本公司於民國一〇八年十一月七日經董事會決議以現金發行普通股130,000千元，每股面額10元，計13,000千股，每股發行價格45元，部分股份保留供員工認購，相關資訊請參閱附註六(十八)。此項增資案業經金融監督管理委員會核准，並以民國一〇九年一月十五日為增資基準日，所有發行股份之股款均已收取，且相關法定登記程序已辦理完竣，並分類於權益項下。

佳醫健康事業股份有限公司個體財務報告附註(續)

1. 普通股之發行

|                  | <u>109.12.31</u>    | <u>108.12.31</u> |
|------------------|---------------------|------------------|
| 額定股數(千股)         | <u>200,000</u>      | <u>200,000</u>   |
| 額定股本             | <u>\$ 2,000,000</u> | <u>2,000,000</u> |
| 已發行且已收足股款之股數(千股) | <u>141,149</u>      | <u>128,149</u>   |
| 已發行股本            | <u>\$ 1,411,490</u> | <u>1,281,490</u> |

本公司額定股本中供發行員工認股權憑證、附認股權公司債及附認股權特別股所保留之股本為10,000千股。

2. 資本公積

|                     | <u>109.12.31</u>    | <u>108.12.31</u> |
|---------------------|---------------------|------------------|
| 發行股票溢價              | \$ 1,822,584        | 1,367,584        |
| 可轉換公司債轉換溢價          | 1,072,079           | 1,072,079        |
| 實際取得或處分子公司股權與帳面價值差額 | 98,181              | 98,181           |
| 認列對子公司所有權益變動數       | 238,946             | 234,979          |
| 採權益法認列關聯企業股權淨值之變動數  | 457                 | 124              |
| 其他                  | <u>43,860</u>       | <u>43,860</u>    |
|                     | <u>\$ 3,276,107</u> | <u>2,816,807</u> |

3. 保留盈餘

依本公司章程規定，公司年度總決算如有本期稅後淨利，應先彌補累積虧損（包括調整未分配盈餘金額），依法提撥百分之十為法定盈餘公積；但法定盈餘公積已達本公司實收資本額時，不在此限。次依法令或主管機關規定提撥或迴轉特別盈餘公積。嗣餘盈餘，連同期初未分配盈餘（包括調整未分配盈餘金額），由董事會擬具盈餘分配議案，提請股東會決議分派股東股息紅利。本公司授權董事會以三分之二以上董事之出席，及出席董事過半數之決議，將應分派股息、紅利、法定盈餘公積或資本公積之全部或一部，以發放現金之方式為之，並提股東會報告。

另依據本公司章程規定，股利政策係配合目前及未來之發展計畫、考量投資環境、資金需求及國內外競爭狀況，並兼顧股東利益等因素，每年就當年度稅後淨利於彌補累積虧損（包括調整未分配盈餘金額）並提撥10%法定盈餘公積後之餘額提撥不低於20%分配股東股息紅利；分配股東股息紅利時，得以現金或股票方式為之，其中現金股利不低於股利總額之20%。

依民國一〇一年一月修正之公司法規定，公司應就稅後純益提撥百分之十為法定盈餘公積，直至與資本總額相等為止。公司無虧損時，得經股東會決議，以法定盈餘公積發給新股或現金，惟以該項公積超過實收資本額百分之二十五之部分為限。

本公司依金管證發字第1010012865號函及「採用國際財務報導準則(IFRSs)後，提列特別盈餘公積之適用疑義問答」等規定提列及迴轉特別盈餘公積。

佳醫健康事業股份有限公司個體財務報告附註(續)

本公司於民國一〇九年三月十二日經董事會決議民國一〇八年度盈餘分配案之現金股利金額及民國一〇八年六月十八日經股東常會決議民國一〇七年度盈餘分配案，有關分派予業主之股利如下：

|              | 108年度   |                | 107年度  |                |
|--------------|---------|----------------|--------|----------------|
|              | 配股率(元)  | 金額             | 配股率(元) | 金額             |
| 分派予普通股業主之股利： |         |                |        |                |
| 現金           | \$ 3.30 | <u>465,792</u> | 3.00   | <u>384,447</u> |

本公司於民國一一〇年三月十二日經董事會決議民國一〇九年度盈餘分配案之現金股利金額，有關分派予業主之股利如下：

|              | 109年度   |                |
|--------------|---------|----------------|
|              | 配股率(元)  | 金額             |
| 分派予普通股業主之股利： |         |                |
| 現金           | \$ 3.50 | <u>494,021</u> |

4.其他權益(稅後淨額)

|  | 國外營運<br>機構財務<br>報表換算<br>之兌換差額 | 透過其他綜<br>合損益按公<br>允價值衡量<br>之金融資產<br>未實現損益 | 合計               |
|--|-------------------------------|---|------------------|
| 民國109年1月1日餘額                                   | \$ (107,903)                  | 51,554                                    | (56,349)         |
| 換算國外營運機構淨資產所產生之兌換差額                            | (88,110)                      | -   | (88,110)         |
| 採用權益法之子公司之換算差額之份額                              | (3,356)                       | -   | (3,356)          |
| 透過其他綜合損益按公允價值衡量之金融資產未實現(損)益                    | -                             | (19,601)                                  | (19,601)         |
| 採用權益法之關聯企業、子公司及合資之透過其他綜合損益按公允價值衡量之金融資產未實現損益之份額 | -                             | 53,637                                    | 53,637           |
| 處分透過其他綜合損益按公允價值衡量之權益工具                         | -                             | (301)                                     | (301)            |
| 民國109年12月31日餘額                                 | <u>\$ (199,369)</u>           | <u>85,289</u>                             | <u>(114,080)</u> |
| 民國108年1月1日餘額                                   | \$ (61,536)                   | 34,907                                    | (26,629)         |
| 換算國外營運機構淨資產所產生之兌換差額                            | (44,911)                      | -   | (44,911)         |
| 採用權益法之子公司之換算差額之份額                              | (1,456)                       | -   | (1,456)          |
| 透過其他綜合損益按公允價值衡量之金融資產未實現(損)益                    | -                             | 12,463                                    | 12,463           |
| 採用權益法之關聯企業、子公司及合資之透過其他綜合損益按公允價值衡量之金融資產未實現損益之份額 | -                             | 38,780                                    | 38,780           |
| 處分透過其他綜合損益按公允價值衡量之權益工具                         | -                             | (34,596)                                  | (34,596)         |
| 民國108年12月31日餘額                                 | <u>\$ (107,903)</u>           | <u>51,554</u>                             | <u>(56,349)</u>  |



佳醫健康事業股份有限公司個體財務報告附註(續)

(十八)股份基礎給付

本公司截至民國一〇九年十二月三十一日止，計有下列股份基礎給付交易：

|      | <u>權益交割</u>                 |
|------|-----------------------------|
|      | <b>108年現金增資<br/>保留予員工認購</b> |
| 給與日  | 108.12.18                   |
| 給與數量 | 1,950,000股                  |
| 合約期間 | -                           |
| 授予對象 | 本公司及部份子<br>公司員工             |
| 既得條件 | -                           |

1.給與日公允價值之衡量參數

本公司採用Black-Scholes選擇權評價模式估計給與日股份基礎給付之公允價值，該模式之輸入值如下：

|            | <u>108年度</u>            |
|------------|-------------------------|
|            | <b>現金增資保留<br/>予員工認購</b> |
| 給與日公允價值    | \$ 8.72                 |
| 給與日股價      | 53.70                   |
| 執行價格       | 45.00                   |
| 預期波動率(%)   | 9.83 %                  |
| 認股權存續期間(年) | 0.04                    |
| 預期股利       | - %                     |
| 無風險利率(%)   | 0.60 %                  |

預期波動率以加權平均歷史波動率為基礎；認股權存續期間依本公司各該發行辦法規定；預期股利設定為0，無風險利率係參考衡量日臺灣銀行一至三個月之定存利率為基礎。公允價值之決定未考量交易中所含之服務及非市價績效條件。

2.員工費用及負債

本公司民國一〇九年度及一〇八年度因股份基礎給付所產生之費用及負債如下：

|                    | <u>109年度</u> | <u>108年度</u> |
|--------------------|--------------|--------------|
| 因現金增資提撥予員工認購所產生之費用 | \$ -         | <u>3,322</u> |

佳醫健康事業股份有限公司個體財務報告附註(續)

(十九)每股盈餘

本公司民國一〇九年度及一〇八年度基本每股盈餘及稀釋每股盈餘之計算如下：

1.基本每股盈餘

|                     | <u>109年度</u>      | <u>108年度</u>   |
|---------------------|-------------------|----------------|
| 歸屬於本公司普通股權益持有人之本期淨利 | \$ <u>571,670</u> | <u>514,755</u> |
| 普通股加權平均流通在外股數(基本)   | <u>140,652</u>    | <u>128,149</u> |

2.稀釋每股盈餘

|                     | <u>109年度</u>      | <u>108年度</u>   |
|---------------------|-------------------|----------------|
| 歸屬於本公司普通股權益持有人之本期淨利 | \$ <u>571,670</u> | <u>514,755</u> |
| 普通股加權平均流通在外股數(基本)   | 140,652           | 128,149        |
| 員工酬勞                | <u>767</u>        | <u>729</u>     |
| 普通股加權平均流通在外股數(稀釋)   | <u>141,419</u>    | <u>128,878</u> |

(二十)客戶合約之收入

1.收入之細分

|           | <u>109年度</u>        | <u>108年度</u>     |
|-----------|---------------------|------------------|
| 主要地區市場：   |                     |                  |
| 臺    灣    | \$ <u>4,199,740</u> | <u>3,964,690</u> |
| 主要產品/服務線： |                     |                  |
| 產品收入      |                     |                  |
| 醫療設備及耗材   | \$ 3,704,153        | 3,498,818        |
| 藥    品    | 92,137              | 87,266           |
| 家電產品      | 119,381             | 106,011          |
| 其    他    | 78,279              | 62,281           |
| 維修收入      | 174,018             | 173,680          |
| 其他營業收入    | <u>31,772</u>       | <u>36,634</u>    |
|           | <u>\$ 4,199,740</u> | <u>3,964,690</u> |

(廿一)員工及董事酬勞

依本公司章程規定，年度如有獲利，應提撥不低於1%為員工酬勞及不高於5%為董事酬勞。但公司尚有累積虧損時，應預先保留彌補數額。前項員工酬勞得以股票或現金為之，其發給對象得包括符合董事會所訂之從屬公司員工。前項董事酬勞僅得以現金為之。前兩項應由董事會決議行之並報告股東會。

## 佳醫健康事業股份有限公司個體財務報告附註(續)

本公司民國一〇九年度及一〇八年度員工酬勞提列金額分別為36,379千元及32,365千元，董事酬勞提列金額分別為18,189千元及16,183千元，係以本公司該段期間之稅前淨利扣除員工及董事酬勞前之金額乘上本公司章程所訂之員工及董事酬勞分派成數為估計基礎，並列報為民國一〇九年度及一〇八年度之營業成本或營業費用。相關資訊可至公開資訊觀測站查詢。前述董事會決議分派之員工及董事酬勞金額與本公司民國一〇九年度及一〇八年度個體財務報告估列金額並無差異。

### (廿二)營業外收入及支出

#### 1.利息收入

本公司之利息收入明細如下：

|        | 109年度    | 108年度 |
|--------|----------|-------|
| 銀行存款利息 | \$ 1,246 | 4,408 |

#### 2.其他收入

本公司其他收入明細如下：

|      | 109年度    | 108年度 |
|------|----------|-------|
| 股利收入 | \$ 6,329 | 3,443 |

#### 3.財務成本

本公司財務成本明細如下：

|      | 109年度  | 108年度 |
|------|--------|-------|
| 利息費用 |        |       |
| 銀行借款 | \$ 453 | 1,596 |
| 其他   | 107    | 3,865 |
|      | \$ 560 | 5,461 |

#### 4.其他利益及損失

本公司其他利益及損失明細如下：

|                         | 109年度    | 108年度   |
|-------------------------|----------|---------|
| 處分不動產、廠房及設備利益           | \$ -     | 51,156  |
| 外幣兌換(損)益                | 941      | (3,660) |
| 透過損益按公允價值衡量之金融資產(負債)淨損益 | (200)    | 53      |
| 非金融資產減損迴轉利益             | -        | 64      |
| 其他                      | 7,715    | 3,502   |
| 合計                      | \$ 8,456 | 51,115  |

佳醫健康事業股份有限公司個體財務報告附註(續)

(廿三)其他綜合損益組成部分之重分類調整

本公司其他綜合損益組成部分之重分類調整明細如下：

|                        | <u>109年度</u>       | <u>108年度</u>  |
|------------------------|--------------------|---------------|
| 透過其他綜合損益按公允價值衡量之權益工具投資 |                    |               |
| 當年度產生之公允價值淨變動數         | \$ (18,539)        | (25,221)      |
| 公允價值淨變動數重分類至保留盈餘       | <u>301</u>         | <u>34,596</u> |
| 認列於其他綜合損益之淨利益或損失       | <u>\$ (18,238)</u> | <u>9,375</u>  |

(廿四)金融工具

1.信用風險

(1)信用風險之暴險

金融資產之帳面金額代表最大信用暴險金額。

(2)信用風險集中情況

為減低應收帳款信用風險，本公司持續地評估客戶之財務狀況，定期評估應收帳款回收之可能性並提列備抵損失，而減損損失總在管理人員預期之內。本公司於民國一〇九年及一〇八年十二月三十一日，應收帳款及票據餘額中有62.30%及59.46%係分別由3家及2家客戶組成，使本公司有信用風險顯著集中之情形。

2.流動性風險

下表為金融負債之合約到期日，但不包含淨額協議之影響。

|                   | <u>帳面金額</u>         | <u>合約<br/>現金流量</u> | <u>要求即付<br/>或不超過<br/>1個月</u> | <u>1-3個月</u>   | <u>3-6個月</u>   | <u>6個月-1年</u> | <u>1-2年</u>  | <u>超過2年</u>  |
|-------------------|---------------------|--------------------|------------------------------|----------------|----------------|---------------|--------------|--------------|
| <b>109年12月31日</b> |                     |                    |                              |                |                |               |              |              |
| 非衍生金融負債           |                     |                    |                              |                |                |               |              |              |
| 應付款項              | \$ 782,822          | 782,822            | 423,554                      | 329,225        | 29,845         | 198           | -            | -            |
| 租賃負債              | 4,757               | 4,757              | 303                          | 522            | 324            | 651           | 760          | 2,197        |
| 衍生金融負債            |                     |                    |                              |                |                |               |              |              |
| 遠期外匯合約：           |                     |                    |                              |                |                |               |              |              |
| 流出                | 11,404              | 11,404             | 11,404                       | -              | -              | -             | -            | -            |
| 流入                | <u>(11,358)</u>     | <u>(11,358)</u>    | <u>(11,358)</u>              | <u>-</u>       | <u>-</u>       | <u>-</u>      | <u>-</u>     | <u>-</u>     |
|                   | <u>\$ 787,625</u>   | <u>787,625</u>     | <u>423,903</u>               | <u>329,747</u> | <u>30,169</u>  | <u>849</u>    | <u>760</u>   | <u>2,197</u> |
| <b>108年12月31日</b> |                     |                    |                              |                |                |               |              |              |
| 非衍生金融負債           |                     |                    |                              |                |                |               |              |              |
| 短期借款              | \$ 450,000          | 450,000            | 450,000                      | -              | -              | -             | -            | -            |
| 應付款項              | 877,661             | 877,661            | 530,948                      | 231,800        | 103,787        | 11,126        | -            | -            |
| 租賃負債              | <u>12,961</u>       | <u>12,961</u>      | <u>385</u>                   | <u>771</u>     | <u>869</u>     | <u>1,744</u>  | <u>2,417</u> | <u>6,775</u> |
|                   | <u>\$ 1,340,622</u> | <u>1,340,622</u>   | <u>981,333</u>               | <u>232,571</u> | <u>104,656</u> | <u>12,870</u> | <u>2,417</u> | <u>6,775</u> |

本公司並不預期到期日分析之現金流量發生時點會顯著提早，或實際金額會有顯著不同。

佳醫健康事業股份有限公司個體財務報告附註(續)

3.市場風險

(1)匯率風險

本公司暴露於重大外幣匯率風險之金融資產及負債如下：

|               |            |             | <u>109.12.31</u> |                       |
|---------------|------------|-------------|------------------|-----------------------|
| <u>功能性貨幣</u>  | <u>匯 率</u> | <u>外幣幣別</u> | <u>外幣(千元)</u>    | <u>帳面金額<br/>(台 幣)</u> |
| <u>金融資產</u>   |            |             |                  |                       |
| <u>貨幣性項目</u>  |            |             |                  |                       |
| 台 幣           | 28.480     | 美 金         | \$ 1,207         | 34,374                |
| 台 幣           | 0.276      | 日 幣         | 372,050          | 102,797               |
| 台 幣           | 35.020     | 歐 元         | 990              | 34,681                |
| <u>非貨幣性項目</u> |            |             |                  |                       |
| 台 幣           | 0.276      | 日 幣         | 85,949           | 23,748                |
| 台 幣           | 0.026      | 韓 元         | 3,979,350        | 105,055               |
| 台 幣           | 28.480     | 美 金         | 116,262          | 3,311,147             |
| <u>金融負債</u>   |            |             |                  |                       |
| <u>貨幣性項目</u>  |            |             |                  |                       |
| 台 幣           | 0.276      | 日 幣         | 494,625          | 136,665               |
| 台 幣           | 28.480     | 美 金         | 1,274            | 36,290                |
|               |            |             | <u>108.12.31</u> |                       |
| <u>功能性貨幣</u>  | <u>匯 率</u> | <u>外幣幣別</u> | <u>外幣(千元)</u>    | <u>帳面金額<br/>(台 幣)</u> |
| <u>金融資產</u>   |            |             |                  |                       |
| <u>貨幣性項目</u>  |            |             |                  |                       |
| 台 幣           | 29.980     | 美 金         | \$ 6,000         | 179,867               |
| 台 幣           | 0.276      | 日 幣         | 799,552          | 220,676               |
| 台 幣           | 33.590     | 歐 元         | 378              | 12,705                |
| <u>非貨幣性項目</u> |            |             |                  |                       |
| 台 幣           | 0.276      | 日 幣         | 144,547          | 39,895                |
| 台 幣           | 0.026      | 韓 元         | 3,160,210        | 82,798                |
| 台 幣           | 29.980     | 美 金         | 108,795          | 3,261,674             |
| <u>金融負債</u>   |            |             |                  |                       |
| <u>貨幣性項目</u>  |            |             |                  |                       |
| 台 幣           | 0.276      | 日 幣         | 431,775          | 119,170               |
| 台 幣           | 29.980     | 美 金         | 347              | 10,406                |
| 台 幣           | 33.590     | 歐 元         | 74               | 2,484                 |

## 佳醫健康事業股份有限公司個體財務報告附註(續)

由於本公司貨幣種類繁多，故採彙整方式揭露貨幣性項目之兌換損益資訊，民國一〇九年度及一〇八年度外幣兌換損益分別為利益941千元及損失3,660千元。

### (2) 敏感性分析

本公司貨幣性項目之匯率風險主要來自於以外幣計價之現金及約當現金、應收帳款及應付款項等，於換算時產生外幣兌換損益。於民國一〇九年及一〇八年十二月三十一日當外幣貶值或升值1%，而其他所有因素維持不變之情況下，民國一〇九年度及一〇八年度之稅後淨利將分別增減9千元及2,255千元，兩期分析係採用相同基礎。

### (3) 利率風險

本公司之金融資產及金融負債利率暴險於本附註之流動性風險管理中說明。

下列敏感度分析係依衍生及非衍生工具於報導日之利率暴險而決定。對浮動利率負債，其分析方式係假設報導日流通在外之負債金額於整年度皆流通在外。

若利率增減1%基本點，在所有其他變數維持不變之情況下，本公司民國一〇九年度及一〇八年度之稅後淨利將增減3,511千元及4,782千元，主因係本公司之變動利率存款。

### (4) 其他價格風險

如報導日權益證券價格變動即兩期分析係採用相同基礎，且假設其他變動因素不變，若權益價格上漲/下跌1%，民國一〇九年度及一〇八年度稅前其他綜合損益將因透過損益按公允價值衡量之金融資產及透過其他綜合損益按公允價值衡量之金融資產分別增加2,860千元及3,053千元。

## 4. 公允價值資訊

### (1) 金融工具之種類及公允價值

本公司透過損益按公允價值衡量之金融資產及透過其他綜合損益按公允價值衡量之金融資產係以重複性為基礎按公允價值衡量。各種類金融資產及金融負債之帳面金額及公允價值(包括公允價值等級資訊，但非按公允價值衡量金融工具之帳面金額為公允價值之合理近似值者及租賃負債，依規定無須揭露公允價值資訊)列示如下：

|                  | 109.12.31 |      |     |     |     |
|------------------|-----------|------|-----|-----|-----|
|                  | 帳面金額      | 公允價值 |     |     | 合計  |
|                  |           | 第一級  | 第二級 | 第三級 |     |
| 透過損益按公允價值衡量之金融資產 |           |      |     |     |     |
| 衍生工具             | \$ 166    | -    | 166 | -   | 166 |



佳醫健康事業股份有限公司個體財務報告附註(續)

|                      | 108.12.31           |          |          |          |          |
|----------------------|---------------------|----------|----------|----------|----------|
|                      | 帳面金額                | 公允價值     |          |          | 合計       |
|                      |                     | 第一級      | 第二級      | 第三級      |          |
| <b>按攤銷後成本衡量之金融負債</b> |                     |          |          |          |          |
| 短期借款                 | \$ 450,000          | -        | -        | -        | -        |
| 應付款項                 | 877,661             | -        | -        | -        | -        |
| 租賃負債                 | 12,961              | -        | -        | -        | -        |
| 合計                   | <u>\$ 1,340,622</u> | <u>-</u> | <u>-</u> | <u>-</u> | <u>-</u> |

(2)非按公允價值衡量金融工具之公允價值評價技術

本公司估計非按公允價值衡量之工具所使用之方法及假設如下：

(2.1)按攤銷後成本衡量之金融資產

如有活絡市場之公開報價，則以市場價格為公允價值；若無市場價格可供參考時，則採用評價方法估計或使用交易對手報價。

(2.2)按攤銷後成本衡量之金融資產及負債

若有成交或造市者之報價資料者，則以最近成交價格及報價資料作為評估公允價值之基礎。若無市場價值可供參考時，則採用評價方法估計。採用評價方法所使用之估計及假設為現金流量之折現值估計公允價值。

(3)按公允價值衡量金融工具之公允價值評價技術

本公司參考對被投資公司財務狀況與營運結果之分析、最近交易價格、相關權益工具於非活絡市場之報價、類似工具於活絡市場之報價及可比公司評價乘數等資訊決定評價輸入值，並定期更新評價模型所需輸入值及資料及其他任何必要之公允價值調整，以確保評價結果係屬合理。

(3.1)非衍生金融工具

金融工具如有活絡市場公開報價時，則以活絡市場之公開報價為公允價值，例如上市(櫃)公司股票。

本公司持有之金融工具如屬無活絡市場者，其公允價值依類別及屬性列示如下：

無公開報價之權益工具：係採可類比上市上櫃公司法，參考從事相同或類似業務之企業，其股價於活絡市場交易之成交價格、該等價格所隱含之價值乘數及相關交易資訊，以決定該權益投資之價值。

(3.2)衍生金融工具

係根據廣為市場使用者所接受之評價模型評價，例如折現法及選擇權定價模型。



佳醫健康事業股份有限公司個體財務報告附註(續)

(4)第三等級之變動明細表

|                | 透過其他綜合<br>損益按公允價值衡量<br>無公開報價<br>之權益工具 |
|----------------|---------------------------------------|
| 民國109年1月1日餘額   | \$ 231,400                            |
| 總利益或損失         |                                       |
| 認列於其他綜合損益      | (33,735)                              |
| 重分類            | (70,852)                              |
| 民國109年12月31日餘額 | <u>\$ 126,813</u>                     |
| 民國108年1月1日餘額   | \$ 134,974                            |
| 總利益或損失         |                                       |
| 認列於其他綜合損益      | (19,696)                              |
| 重分類            | 116,122                               |
| 民國108年12月31日餘額 | <u>\$ 231,400</u>                     |

上述總利益或損失，係列報於「其他利益及損失」及「透過其他綜合損益按公允價值衡量之金融資產未實現評價利益(損失)」。其中於民國一〇九年及一〇八年十二月三十一日仍持有之資產相關者如下：

|   | <u>109年度</u> | <u>108年度</u> |
|---|--------------|--------------|
| 總利益或損失  |              |              |
| 認列於其他綜合損益（列報於「透過其他綜合<br>損益按公允價值衡量之金融資產未實現評價<br>利益(損失)」） | (33,735)     | (19,696)     |

佳醫健康事業股份有限公司個體財務報告附註(續)

(5)重大不可觀察輸入值(第三等級)之公允價值衡量之量化資訊

本公司公允價值衡量歸類為第三等級主要為透過其他綜合損益按公允價值衡量之金融資產—無活絡市場之權益工具投資。

重大不可觀察輸入值之量化資訊列表如下：

| 項目                                | 評價技術     | 重大不可觀察輸入值   | 重大不可觀察輸入值與公允價值關係   |
|-----------------------------------|----------|---|--|
| 透過其他綜合損益按公允價值衡量之金融資產—無活絡市場之權益工具投資 | 可類比上市上櫃法 | <ul style="list-style-type: none"> <li>• EV/Revenue價值乘數 (109.12.31為2.26)</li> <li>• EV/EBITA價值乘數 (108.12.31為14.95)</li> <li>• P/B價值乘數 (109.12.31及108.12.31分別為1.13~2.27及1.11~2.33)</li> <li>• P/E價值乘數 (108.12.31為28.36)</li> <li>• 缺乏市場流通性折價 (109.12.31及108.12.31分別為26.13%~30.00%及6.45%~30.00%)</li> </ul> | <ul style="list-style-type: none"> <li>• 乘數越高，公允價值越高</li> <li>• "</li> <li>• "</li> <li>• "</li> <li>• 缺乏市場流通性折價越高，公允價值越低</li> </ul> |

(6)對第三等級之公允價值衡量，公允價值對合理可能替代假設之敏感度分析

本公司對金融工具之公允價值衡量係屬合理，惟若使用不同之評價模型或評價參數可能導致評價之結果不同。針對分類為第三等級之金融工具，若評價參數變動，則對本期損益或其他綜合損益之影響如下：

| 民國109年12月31日         | 輸入值       | 向上或下變動 | 公允價值變動           |                 |
|----------------------|-----------|--------|------------------|-----------------|
|                      |           |        | 反應於其他綜合損益有利變動    | 不利變動            |
| 透過其他綜合損益按公允價值衡量之金融資產 |           |        |                  |                 |
| 無活絡市場之權益工具投資         | 價值乘數      | 5%     | \$ 8,126         | (8,126)         |
| 無活絡市場之權益工具投資         | 缺乏市場流通性折價 | 5%     | 11,293           | (11,293)        |
|                      |           |        | <u>\$ 19,419</u> | <u>(19,419)</u> |

佳醫健康事業股份有限公司個體財務報告附註(續)

| 民國108年12月31日  | 輸入值           | 向上或下<br>變動 | 公允價值變動<br>反應於其他綜合損益 |                 |
|---------------|---------------|------------|---------------------|-----------------|
|               |               |            | 有利變動                | 不利變動            |
| 透過其他綜合損益按公允價值 |               |            |                     |                 |
| 衡量之金融資產       |               |            |                     |                 |
| 無活絡市場之權益工具投資  | 價值乘數          | 5%         | \$ 10,638           | (10,638)        |
| 無活絡市場之權益工具投資  | 缺乏市場流<br>通性折價 | 5%         | 9,215               | (9,215)         |
|               |               |            | <u>\$ 19,853</u>    | <u>(19,853)</u> |

(廿五)財務風險管理

1.概要

本公司因金融工具之使用而暴露於下列風險：

- (1)信用風險
- (2)流動性風險
- (3)市場風險

本附註表達本公司上述各項風險之暴險資訊、本公司衡量及管理風險之目標、政策及程序。進一步量化揭露請詳個體財務報告各該附註。

2.風險管理架構

董事會全權負責成立及監督本公司之風險管理架構。總經理負責發展及控管本公司之風險管理政策，並定期向董事會報告其運作。

本公司之風險管理政策之建置係為辨認及分析本公司所面臨之風險，及設定適當風險限額及控制，並監督風險及風險限額之遵循。風險管理政策及系統係定期覆核以反映市場情況及本公司運作之變化。本公司透過訓練、管理準則及作業程序，以發展有紀律且具建設性之控制環境，使所有員工了解其角色及義務。

本公司之董事會監督管理階層如何監控本公司風險管理政策及程序之遵循，及覆核本公司對於所面臨風險之相關風險管理架構之適當性。內部稽核人員協助本公司審計委員會扮演監督角色。該等人員進行定期及例外覆核風險管理控制及程序，並將覆核結果報告予董事會。

3.信用風險

信用風險係指交易對方拖欠合約義務而造成本公司財務損失之風險。截至財務報導日，本公司可能因交易對方未履行義務及本公司提供財務保證造成財務損失之最大信用風險暴險主要係來自於：

- (1)資產負債表所認列之金融資產帳面金額。
- (2)本公司提供財務保證所產生之或有負債金額。

## 佳醫健康事業股份有限公司個體財務報告附註(續)

為減輕信用風險，本公司採行之政策係指派專責人員負責授信額度之決定、授信核准及其他監控程序以確保逾期應收款項之回收已採取適當行動。此外，本公司於資產負債表日會逐一複核應收款項之可回收金額以確保無法回收之應收款項已提列適當減損損失。

截至民國一〇九年十二月三十一日本公司背書保證資訊請詳附註十三(一)。

### 4.流動性風險

流動性風險係本公司無法交付現金或其他金融資產以清償金融負債，未能履行相關義務之風險。本公司管理流動性之方法係盡可能確保本公司在一般及具壓力之情況下，皆有足夠之流動資金以支應到期之負債，而不致發生不可接受之損失或使本公司之聲譽遭受到損害之風險。

### 5.市場風險

市場風險係指因市場價格變動，如匯率、利率及權益工具價格變動，而影響本公司之收益或所持有金融工具價值之風險。市場風險管理之目標係管控市場風險之暴險程度在可承受範圍內，並將投資報酬最佳化。

本公司為管理市場風險，從事衍生工具交易，並因此可能產生金融負債。所有交易之執行依本公司經董事會及股東會決議通過之"從事衍生性商品交易處理程序"辦理，相關之財務操作亦受內部稽核部門之監督。本公司各項市場風險之管理說明如下：

#### (1)匯率風險

本公司從事外幣計價之銷貨與進貨交易，因而使本公司產生匯率變動暴險。

本公司匯率暴險之管理係於政策許可之範圍內，利用遠期外匯合約管理風險。

#### (2)利率風險

因本公司以固定及浮動利率借入資金，因而產生利率暴險。本公司隨時注意市場利率之變動，以管理利率風險。

#### (3)其他市價風險

本公司因上市櫃權益證券投資而產生權益價格暴險。本公司指派特定團隊監督及評估價格風險。

### (廿六)資本管理

本公司之資本管理目標係保障繼續經營之能力，以持續提供股東報酬及其他利害關係人利益，並維持最佳資本結構以降低資金成本。

為維持或調整資本結構，本公司可能調整支付予股東之股利、減資退還股東股款、發行新股或出售資產以清償負債。

本公司資本管理之方式係透過檢視負債資本比率，該比率係以淨負債除以資本總額計算。淨負債係資產負債表所列示之負債總額減去現金及約當現金。資本總額係權益之全部組成部分(亦即股本、資本公積、保留盈餘及其他權益)加上淨負債。

佳醫健康事業股份有限公司個體財務報告附註(續)

(廿七)非現金交易之投資及籌資活動

本公司於民國一〇九年及一〇八年十二月三十一日之非現金交易投資及籌資活動如下：

以租賃方式取得使用權資產，請詳附註六(九)。

來自籌資活動之負債之調節如下表：

|             | <u>109.1.1</u>    | <u>現金流量</u>      | <u>非現金之變動</u> |                | <u>109.12.31</u> |
|-------------|-------------------|------------------|---------------|----------------|------------------|
|             |                   |                  | <u>新 增</u>    | <u>其 他</u>     |                  |
| 短期借款        | \$ 450,000        | (450,000)        | -             | -              | -                |
| 租賃負債        | 12,961            | (3,793)          | 3,612         | (8,023)        | 4,757            |
| 來自籌資活動之負債總額 | <u>\$ 462,961</u> | <u>(453,793)</u> | <u>3,612</u>  | <u>(8,023)</u> | <u>4,757</u>     |

|             | <u>108.1.1</u>   | <u>現金流量</u>    | <u>非現金之變動</u> |            | <u>108.12.31</u> |
|-------------|------------------|----------------|---------------|------------|------------------|
|             |                  |                | <u>新 增</u>    | <u>其 他</u> |                  |
| 短期借款        | \$ -             | 450,000        | -             | -          | 450,000          |
| 租賃負債        | 17,497           | (4,572)        | 36            | -          | 12,961           |
| 來自籌資活動之負債總額 | <u>\$ 17,497</u> | <u>445,428</u> | <u>36</u>     | <u>-</u>   | <u>462,961</u>   |

七、關係人交易

(一)關係人名稱及關係

於本個體財務報告之涵蓋期間內本公司之子公司及其他與本公司有交易之關係人如下：

| <u>關係人名稱</u>                              | <u>與本公司之關係</u> |
|---|----------------|
| 佳儀投資股份有限公司                                | 對本公司具重大影響力者    |
| 佳赫投資股份有限公司                                | "              |
| 曜亞國際股份有限公司                                | 子公司            |
| 曜亞國際(香港)有限公司                              | "              |
| 廣州市曜亞貿易有限公司                               | "              |
| 佳醫美人股份有限公司                                | "              |
| 久裕企業股份有限公司                                | "              |
| 佳愛股份有限公司                                  | "              |
| Excelsior Healthcare Co., Ltd.            | "              |
| Excelsior Investment (Malaysia) Co., Ltd. | "              |
| RENAL LABORATORIES SDN. BHD.              | "              |
| MEDI-CHEM SYSTEMS SDN. BHD.               | "              |
| RENAL MANAGEMENT SDN.BHD.                 | "              |
| 佳醫健康事業(香港)股份有限公司                          | "              |
| 煜嘉企業管理諮詢(上海)有限公司                          | "              |
| EG Healthcare Inc.                        | "              |

佳醫健康事業股份有限公司個體財務報告附註(續)

| 關係人名稱                                      | 與本公司之關係            |
|--|--------------------|
| 佳醫資產管理事業股份有限公司<br>(佳醫資產公司)                 | 108年8月2日以前為合資      |
| 曜勝生技股份有限公司                                 | 108年10月1日以前為關聯企業   |
| 佳特健康事業股份有限公司(佳特公司)                         | 關聯企業               |
| 集康國際股份有限公司(集康公司)                           | "                  |
| 視捷光學科技股份有限公司                               | "                  |
| Excelsior Renal Service Co., Limited (ERS) | "                  |
| Asia Best Healthcare Co., Limited (ABH)    | "                  |
| 億代富國際股份有限公司                                | "                  |
| 佳醫生活健康科技股份有限公司                             | "                  |
| 裕康國際醫藥股份有限公司                               | "                  |
| 醫成股份有限公司                                   | "                  |
| 佳醫長照社團法人                                   | "                  |
| 佳醫骨生醫股份有限公司                                | 108年12月25日以前為關聯企業  |
| 宏順宸投資股份有限公司                                | 其他關係人              |
| 科妍生物科技股份有限公司                               | "                  |
| 財團法人佳醫健康基金會                                | "                  |
| 三倍智慧科技股份有限公司                               | 109年10月19日以前為其他關係人 |

(二)與關係人間之重大交易事項

1.營業收入

(1)銷貨收入

本公司對關係人之重大銷售金額如下：

|          | <u>109年度</u>        | <u>108年度</u>     |
|----------|---------------------|------------------|
| 子公司      | \$ 52,450           | 27,749           |
| 關聯企業－集康  | 1,788,061           | 1,592,769        |
| 關聯企業－ERS | 762,596             | 726,854          |
| 關聯企業－其他  | 22,636              | 22,003           |
| 其他關係人    | <u>373</u>          | <u>39</u>        |
|          | <u>\$ 2,626,116</u> | <u>2,369,414</u> |

本公司與關係人間之交易，除對集康公司及ERS之銷貨價格係依成本加成計算外，餘係依一般條件進行。

佳醫健康事業股份有限公司個體財務報告附註(續)

(2)維修收入

本公司對關係人之重大維修收入金額如下：

|          | <u>109年度</u>     | <u>108年度</u>  |
|----------|------------------|---------------|
| 子公司      | \$ 422           | 242           |
| 關聯企業－ERS | 85,521           | 70,754        |
| 關聯企業－集康  | <u>2,589</u>     | <u>5,345</u>  |
|          | <u>\$ 88,532</u> | <u>76,341</u> |

(3)其他營業收入－租金收入

本公司對關係人之重大其他營業收入－租金收入金額如下：

|             | <u>109年度</u>    | <u>108年度</u> |
|-------------|-----------------|--------------|
| 對本公司具重大影響力者 | \$ 72           | 72           |
| 子公司         | 1,331           | 5,094        |
| 關聯企業－ERS    | 2,661           | 2,290        |
| 關聯企業－其他     | 1,903           | 2,013        |
| 其他關係人       | <u>96</u>       | <u>47</u>    |
|             | <u>\$ 6,063</u> | <u>9,516</u> |

(4)其他營業收入－服務收入

本公司對關係人之重大其他營業收入－服務收入金額如下：

|          | <u>109年度</u>     | <u>108年度</u>  |
|----------|------------------|---------------|
| 子公司－曜亞   | \$ 2,516         | 2,536         |
| 子公司－其他   | 1,278            | 2,337         |
| 關聯企業－ERS | 7,424            | 9,512         |
| 關聯企業－ABH | 2,296            | 2,137         |
| 關聯企業－集康  | 2,135            | 2,199         |
| 關聯企業－其他  | 360              | 112           |
| 其他關係人    | <u>166</u>       | <u>-</u>      |
|          | <u>\$ 16,175</u> | <u>18,833</u> |

2.進 貨

本公司向關係人進貨金額如下：

|      | <u>109年度</u>    | <u>108年度</u> |
|------|-----------------|--------------|
| 關聯企業 | <u>\$ 9,014</u> | <u>6,473</u> |

上開進貨價格及付款條件與其他進貨對象無顯著不同。

佳醫健康事業股份有限公司個體財務報告附註(續)

3. 應收關係人款項

本公司應收關係人款項明細如下：

| 帳列項目  | 關係人類別/名稱 | 109.12.31         | 108.12.31      |
|-------|----------|-------------------|----------------|
| 應收帳款  | 子公司      | \$ 24,721         | 14,257         |
| 應收帳款  | 關聯企業－集康  | 455,219           | 455,067        |
| 應收帳款  | 關聯企業－ERS | 159,022           | 146,371        |
| 應收帳款  | 關聯企業－其他  | 8,272             | 9,476          |
| 其他應收款 | 子公司      | 56                | 130            |
| 其他應收款 | 關聯企業     | 420               | 466            |
| 其他應收款 | 其他關係人    | 8                 | -              |
|       |          | <u>\$ 647,718</u> | <u>625,767</u> |

4. 應付關係人款項

本公司應付關係人款項明細如下：

| 帳列項目  | 關係人類別/名稱 | 109.12.31       | 108.12.31    |
|-------|----------|-----------------|--------------|
| 應付帳款  | 關聯企業     | \$ 4,666        | 1,931        |
| 其他應付款 | 關聯企業     | 5,187           | 4,454        |
| 其他應付款 | 子公司      | 16              | 3            |
|       |          | <u>\$ 9,869</u> | <u>6,388</u> |

5. 財產交易

本公司於民國一〇四年十一月與佳醫資產公司簽訂汐止不動產買賣契約，此項處分交易已於民國一〇五年一月完成並產生未實現利益51,898千元，本公司於民國一〇八年八月二日購入佳醫資產公司剩餘49%股權時將該未實現利益全數轉列已實現。

6. 背書保證

本公司民國一〇九年及一〇八年十二月三十一日為子公司向銀行借款而簽發保證額度分別為224,745千元及79,215千元，實際動用金額分別為112,564千元及12,998千元；為關聯企業向銀行借款而簽發保證額度分別為661,200千元及761,200千元，實際動用金額分別為76,000千元及100,000千元。

本公司民國一〇九年及一〇八年十二月三十一日為子公司投資案而簽發背書保證額度分別為58,831千元及87,420千元，實際動用金額皆為零元。

7. 租賃

本公司民國一〇七年向Excelsior Renal Service Co., Limited承租辦公室並參考鄰近地區租金行情簽訂四年期租賃合約，合約總價值為480千元。於民國一〇九年度及一〇八年度分別認列利息支出2千元及4千元，截至民國一〇九年及一〇八年十二月三十一日之租賃負債餘額分別為139千元及257千元。



佳醫健康事業股份有限公司個體財務報告附註(續)

8.其他

|                   | <u>109年度</u>       | <u>108年度</u>    |
|-------------------|--------------------|-----------------|
| <u>關聯企業及其他關係人</u> |                    |                 |
| 運費及倉儲費用           | \$ <u>(48,318)</u> | <u>(40,410)</u> |

本公司向關係人收取或支付之租金係依當地租金行情決定，每季或每月收取或支付一次。

民國一〇九年及一〇八年十二月三十一日，本公司向關聯企業收取之預收款項金額分別為1,000千元及零元。

流通在外之應收關係人款項未收取保證。民國一〇九年度及一〇八年度應收關係人款項並未提列減損損失。

流通在外之應付關係人款項餘額係未提供擔保。

(四)主要管理人員交易

主要管理人員報酬包括：

|        | <u>109年度</u>     | <u>108年度</u>  |
|--------|------------------|---------------|
| 短期員工福利 | \$ 44,339        | 41,645        |
| 退職後福利  | 432              | 432           |
| 股份基礎給付 | -                | 1,282         |
|        | \$ <u>44,771</u> | <u>43,359</u> |

八、質押之資產

本公司提供質押擔保之資產帳面價值明細如下：

| <u>資產名稱</u> | <u>質押擔保標的</u> | <u>109.12.31</u> | <u>108.12.31</u> |
|-------------|---------------|------------------|------------------|
| 定期存款        | 履約保證          | \$ -             | 507              |
| 不動產、廠房及設備   | 銀行借款          | -                | 101,486          |
|             |               | \$ <u>-</u>      | <u>101,993</u>   |

九、重大或有負債及未認列之合約承諾

(一)重大未認列之合約承諾：

- 1.民國一〇九年及一〇八年十二月三十一日，已開立未使用之信用狀餘額分別為33,390千元及53,278千元。另因經銷合約之履約保證，由銀行開立保證函予原廠之金額皆為36,000千元。

佳醫健康事業股份有限公司個體財務報告附註(續)

2. 本公司於民國九十六年一月出售佳特公司51%股權予一香港公司，並與該香港公司簽訂一合資合約。依該合約規定，雙方已共同於香港設立一合資公司Excelsior Renal Service，由本公司之子公司Excelsior Healthcare及該香港公司分別持股49%及51%。Excelsior Renal Service主要業務係在台灣設立分公司經營醫療器材之銷售及租賃等業務。又依據該合約規定。該香港公司有權於簽約日起五年後購買本公司所持有之全部佳特公司股權及Excelsior Healthcare所持有之全部Excelsior Renal Service股權，買賣價格由雙方另行議定。
3. 本公司與前述2.之香港公司於民國九十六年一月簽訂一供貨合約。依該合約規定，本公司每年應按照各產品之約定價格向該香港公司採購約定數量之產品，若本公司當年度採購數量未達約定數量，則須按採購不足金額之一定比率支付該香港公司。
4. 本公司於民國九十九年九月與3-D Matrix, Ltd.(以下稱「3DM」)簽訂一授權合約，合約期間十年，合約到期時可自動展期兩年，直至任一方於合約到期日之六個月以前通知終止時為止，續後合約到期時亦依同一方式展期。依該合約規定，3DM應獨家授權本公司在台灣開發、銷售及製造合約所述產品，而本公司則應支付約定金額之授權金，並應於取得醫療主管機關相關核准後之約定期間內予以支付約定金額之存貨採購款。

十、重大之災害損失：無。

十一、重大之期後事項：無。

十二、其 他

(一)員工福利、折舊、折耗及攤銷費用功能別彙總如下：

| 功 能 別<br>性 質 別 | 109年度       |             |         | 108年度       |             |         |
|----------------|-------------|-------------|---------|-------------|-------------|---------|
|                | 屬於營業<br>成本者 | 屬於營業<br>費用者 | 合 計     | 屬於營業<br>成本者 | 屬於營業<br>費用者 | 合 計     |
| 員工福利費用         |             |             |         |             |             |         |
| 薪資費用           | 38,695      | 155,577     | 194,272 | 39,820      | 168,914     | 208,734 |
| 勞健保費用          | 3,534       | 11,092      | 14,626  | 3,611       | 10,688      | 14,299  |
| 退休金費用          | 2,072       | 5,465       | 7,537   | 2,092       | 5,245       | 7,337   |
| 董事酬金           | -           | 26,664      | 26,664  | -           | 24,538      | 24,538  |
| 其他員工福利費用       | 1,527       | 5,877       | 7,404   | 1,554       | 5,666       | 7,220   |
| 折舊費用           | 3,223       | 20,536      | 23,759  | 6,085       | 20,121      | 26,206  |
| 攤銷費用           | 130         | 2,140       | 2,270   | 236         | 1,577       | 1,813   |

## 佳醫健康事業股份有限公司個體財務報告附註(續)

本公司民國一〇九年度及一〇八年度員工人數及員工福利費用額外資訊如下：

|              | 109年度    | 108年度  |
|--------------|----------|--------|
| 員工人數         | 206      | 205    |
| 未兼任員工之董事人數   | 8        | 8      |
| 平均員工福利費用     | \$ 1,131 | 1,206  |
| 平均員工薪資費用     | \$ 981   | 1,060  |
| 平均員工薪資費用調整情形 | (7.45)%  | 9.05 % |
| 監察人酬金        | \$ -     | -      |

本公司薪資報酬政策(包括董事、經理人及員工)資訊如下：

本公司員工薪資係由勞資雙方議定之，且依公司營運狀況、物價水準、職位貢獻、員工能力及員工考績等因素決定，但所定薪資不得低於中央主管機關所核定的基本工資。工資指員工因工作而獲得之報酬，包括工資、薪金及按計時、計日、計月、計件以現金或實物等方式給付之獎金、津貼及其他名義之經常性給與。非工資指勞基法施行細則第十條所列之非經常性給與。

本公司董事及經理人之工資，係依據董事、經理人參與管理公司事務之程度與貢獻，給予相對應報酬及酬勞之分配。其所稱之報酬及酬勞包含固定報酬、業務執行費、退職退休金、盈餘提撥分配酬勞及各種獎金等。

### 十三、附註揭露事項

#### (一)重大交易事項相關資訊

民國一〇九年度本公司依證券發行人財務報告編製準則之規定，應再揭露之重大交易事項相關資訊如下：

1. 資金貸與他人：無。
2. 為他人背書保證：

單位：新台幣千元

| 編號 | 背書保證者公司名稱 | 被背書保證對象                                       |        | 對單一企業背書保證限額 | 本期最高背書保證餘額 | 期末背書保證餘額 | 實際動支金額  | 以財產擔保之背書保證金額 | 累計背書保證金額佔最近期財務報表淨值之比率 | 背書保證最高限額(註8) | 屬母公司對子公司背書保證 | 屬子公司對母公司背書保證 | 屬對大陸地區背書保證 |
|----|-----------|---|--------|-------------|------------|----------|---------|--------------|-----------------------|--------------|--------------|--------------|------------|
|    |           | 公司名稱  | 關係(註2) |             |            |          |         |              |                       |              |              |              |            |
| 0  | 本公司       | Excelsior Investment (Malaysia) Co.,Ltd. (註4) | 2      | 1,518,179   | 88,091     | 58,831   | -       | -            | 0.78 %                | 7,590,897    | Y            |              |            |
| 0  | "         | 佳醫資產管理事業股份有限公司(註4)                            | 2      | 1,518,179   | 100,000    | 100,000  | 100,000 | -            | 1.32 %                | 7,590,897    | Y            |              |            |
| 0  | "         | EG Healthcare, Inc. (註4)                      | 2      | 1,518,179   | 59,215     | 29,305   | -       | -            | 0.39 %                | 7,590,897    | Y            |              |            |
| 0  | "         | 佳愛股份有限公司(註4)                                  | 2      | 1,518,179   | 20,000     | 10,000   | 10,000  | -            | 0.13 %                | 7,590,897    | Y            |              |            |
| 0  | "         | Medi-Chem System Sdn Bhd(註4)                  | 2      | 1,518,179   | 14,745     | 14,240   | 1,282   | -            | 0.19 %                | 7,590,897    | Y            |              |            |

## 佳醫健康事業股份有限公司個體財務報告附註(續)

| 編號 | 背書保證者公司名稱  | 被背書保證對象                                  |        | 對單一企業背書保證限額 | 本期最高背書保證餘額 | 期末背書保證餘額 | 實際動支金額 | 以財產擔保之背書保證金額 | 累計背書保證金額佔最近期財務報表淨值之比率 | 背書保證最高限額(註8) | 屬母公司對子公司背書保證 | 屬子公司對母公司背書保證 | 屬對大陸地區背書保證 |
|----|------------|--|--------|-------------|------------|----------|--------|--------------|-----------------------|--------------|--------------|--------------|------------|
|    |            | 公司名稱                                     | 關係(註2) |             |            |          |        |              |                       |              |              |              |            |
| 0  | 本公司        | Renal Laboratories Sdn Bhd(註4)           | 2      | 1,518,179   | 73,725     | 71,200   | 1,282  | -            | 0.94 %                | 7,590,897    | Y            |              |            |
| 0  | "          | Excelsior Renal Service Co., Limited(註3) | 1      | 762,596     | -          | -        | -      | -            | - %                   | 7,590,897    |              |              |            |
| 0  | "          | 集康國際股份有限公司(註3)                           | 1      | 1,788,061   | 861,200    | 661,200  | 76,000 | -            | 8.71 %                | 7,590,897    |              |              |            |
| 1  | 曜亞國際股份有限公司 | 曜亞國際(香港)有限公司(註6)                         | 2      | 258,186     | 59,970     | 54,682   | -      | -            | 4.24 %                | 645,465      | Y            |              |            |
| 2  | 佳醫美人股份有限公司 | 曜亞國際股份有限公司(註7)                           | 3      | 66,377      | 1,000      | -        | -      | -            | - %                   | 165,942      |              | Y            |            |
| 3  | 久裕企業股份有限公司 | 台灣鹽野義製藥股份有限公司(註5)                        | 1      | 171,415     | -          | -        | -      | -            | - %                   | 890,352      |              |              |            |

註1：編號欄之說明如下：

1. 發行人填0。
2. 被投資公司按公司別由阿拉伯數字1開始依序編號。

註2：背書保證者與被背書保證對象之關係有下列7種，標示種類即可：

1. 有業務往來之公司。
2. 公司直接及間接持有表決權之股份超過百分之五十之公司。
3. 直接及間接對公司持有表決權之股份超過百分之五十之公司。
4. 公司直接及間接持有表決權股份達百分之九十以上之公司間。
5. 基於承攬工程需要之同業間或共同起造人間依合約規定互保之公司。
6. 因共同投資關係由全體出資股東依其持股比例對其背書保證之公司。
7. 同業間依消費者保護法規範從事預售屋銷售合約之履約保證連帶擔保。

註3：以本公司與被背書保證對象之最近一年度業務往來累積交易總額為最高限制。

註4：以本公司最近期經會計師查核或核閱之財務報表淨值百分之二十為限。

註5：以久裕公司與背書保證對象之最近二十四月之業務往來累積交易總額為最高限制。

註6：以曜亞公司最近期經會計師查核或核閱之財務報表淨值百分之二十為限。

註7：以佳美公司最近期經會計師查核或核閱之財務報表淨值百分之二十為限。

註8：本公司以最近期經會計師查核或核閱之財務報表淨值為最高限額；曜亞公司、佳美公司及久裕公司以最近期經會計師查核或核閱財務報表淨值之百分之五十為最高限額。

### 3. 期末持有有價證券情形(不包含投資子公司、關聯企業及合資權益部分)：

單位：新台幣千元

| 持有之公司                            | 有價證券種類及名稱                       | 與有價證券發行人之關係 | 帳列科目                 | 期 末       |         |         |         | 備 註 |
|----------------------------------|---------------------------------|-------------|----------------------|-----------|---------|---------|---------|-----|
|                                  |                                 |             |                      | 股 數       | 帳面金額    | 持股比率    | 公允價值    |     |
| 本公司                              | 股票                              |             |                      |           |         |         |         |     |
|                                  | 科妍生物科技股份有限                      | -           | 透過其他綜合損益按公允價值衡量之金融資產 | 492,650   | 30,397  | 0.81 %  | 30,397  |     |
| "                                | 3-D Matrix, Ltd.                | -           | "                    | 297,400   | 23,747  | 0.71 %  | 23,747  |     |
| "                                | Caregen Co., Ltd                | -           | "                    | 55,500    | 105,055 | 0.52 %  | 105,055 |     |
| "                                | 伽晨股份有限公司                        | -           | "                    | 3,795,000 | 21,138  | 17.25 % | 21,138  |     |
| "                                | 敏盛醫控股份有限公司                      | -           | "                    | 1,580,526 | 21,827  | 1.09 %  | 21,827  |     |
| "                                | 敏盛資產管理股份有限                      | -           | "                    | 669,473   | 6,936   | 1.05 %  | 6,936   |     |
| "                                | 瑞光健康科技股份有限                      | -           | "                    | 2,423,951 | 24,021  | 7.15 %  | 24,021  |     |
| "                                | 碧友生技股份有限                        | -           | "                    | 51,014    | 294     | 2.71 %  | 294     |     |
| "                                | 善德生化科技股份有限                      | -           | "                    | 2,279,578 | 44,247  | 3.80 %  | 44,247  |     |
| "                                | 林口育樂事業股份有限                      | -           | "                    | 1         | 8,350   | 0.10 %  | 8,350   |     |
| Excelsior Healthcare Co. Limited | 正大博愛投資有限公司                      | -           | "                    | 10,000    | 28,026  | 8.00 %  | 28,026  |     |
| EG Healthcare, Inc.              | The Orchard Golf & Country Club | -           | "                    | 1         | 404     | - %     | 404     |     |

佳醫健康事業股份有限公司個體財務報告附註(續)

| 持有之公司            | 有價證券<br>種類及名稱               | 與有價證券<br>發行人之關係          | 帳列科目                         | 期 末       |         |         |         | 備 註 |
|------------------|-----------------------------|--------------------------|------------------------------|-----------|---------|---------|---------|-----|
|                  |                             |                          |                              | 股 數       | 帳面金額    | 持股比率    | 公允價值    |     |
| 曜亞國際股份<br>有限公司   | 科妍生物科技股份有限<br>公司            | 其他關係人                    | "                            | 1,189,539 | 73,395  | 1.95 %  | 73,395  |     |
| "                | Caregen Co., Ltd.<br>股票認購權證 | "                        | "                            | 34,500    | 65,403  | 0.32 %  | 65,403  |     |
| 曜亞國際(香<br>港)有限公司 | Viveve Medical Inc.<br>股票   | -                        | 透過損益按公允<br>價值衡量之金融<br>資產     | 250       | -       | - %     | -       |     |
| 佳醫美人股份<br>有限公司   | 佳芳生物科技股份有限<br>公司            | -                        | 透過其他綜合損<br>益按公允價值衡<br>量之金融資產 | 263,340   | 2,867   | 19.00 % | 2,867   |     |
| 久裕企業股份<br>有限公司   | 國藥物流有限責任公司<br>股票            | 久裕企業股份<br>有限公司為其<br>法人董事 | "                            | -         | 279,330 | 17.65 % | 279,330 | 註   |

註：係有限公司，故無股數。

4. 累積買進或賣出同一有價證券之金額達新台幣三億元或實收資本額百分之二十以上：無。
5. 取得不動產之金額達新台幣三億元或實收資本額百分之二十以上：無。
6. 處分不動產之金額達新台幣三億元或實收資本額百分之二十以上：無。
7. 與關係人進、銷貨之金額達新台幣一億元或實收資本額百分之二十以上者：

單位：新台幣千元

| 進(銷)貨<br>之公司 | 交易對象名稱                                     | 關 係  | 交易情形  |             |                    |              | 交易條件與一般交易不<br>同之情形及原因 |      | 應收(付)票據、帳款 |                         | 備註 |
|--------------|--|------|-------|-------------|--------------------|--------------|-----------------------|------|------------|-------------------------|----|
|              |  |      | 進(銷)貨 | 金 額         | 佔總進<br>(銷)貨<br>之比率 | 授信<br>期間     | 單 價                   | 授信期間 | 餘 額        | 佔總應收<br>(付)票據、<br>帳款之比率 |    |
| 本公司          | Excelsior Renal<br>Service Co.,<br>Limited | 關聯企業 | 銷貨    | (762,596)   | (18.16)%           | 月結30-60<br>天 | -                     |      | 159,022    | 15.24 %                 | 註1 |
| "            | 集康國際股份<br>有限公司                             | "    | "     | (1,788,061) | (42.58)%           | 月結30-90<br>天 | -                     |      | 455,219    | 43.62 %                 | 註1 |

註1：本公司銷貨單價依產品別按成本加成，略低於一般價格，係本公司對其銷貨之相關銷售費用亦較低所致。

8. 應收關係人款項達新台幣一億元或實收資本額百分之二十以上：

單位：新台幣千元

| 帳列應收款項<br>之 公 司 | 交易對象名稱                                  | 關 係  | 應收關係人<br>款項餘額 | 週轉率  | 逾期應收關係人款項 |      | 應收關係人款項<br>期後收回金額 | 提列備抵<br>損失金額 | 備註 |
|-----------------|---|------|---------------|------|-----------|------|-------------------|--------------|----|
|                 |   |      |               |      | 金 額       | 處理方式 |                   |              |    |
| 本公司             | Excelsior Renal<br>Service Co., Limited | 關聯企業 | 159,022       | 4.99 | -         | -    | 157,085           | -            |    |
| "               | 集康國際股份有<br>限公司                          | "    | 455,219       | 3.93 | -         | -    | 300,359           | -            |    |

9. 從事衍生工具交易：

詳財務報表附註六(二)及六(廿四)說明。

佳醫健康事業股份有限公司個體財務報告附註(續)

(二)轉投資事業相關資訊：

民國一〇九年度本公司之轉投資事業資訊如下(不包含大陸被投資公司)：

單位：新台幣千元

| 投資公司名稱                            | 被投資公司名稱                                  | 所在地區                   | 主要營業項目                             | 原始投資金額    |           | 期末持有       |          |           | 被投資公司本期損益 | 本期認列之投資損益 | 備註       |
|-----------------------------------|--|------------------------|------------------------------------|-----------|-----------|------------|----------|-----------|-----------|-----------|----------|
|                                   |  |                        |                                    | 本期期末      | 去年年底      | 股數         | 比率       | 帳面金額      |           |           |          |
| 本公司                               | 佳特健康事業股份有限公司                             | 新北市                    | 醫療器材銷售、維修、租賃及醫療管理顧問業務              | 5,279     | 5,279     | 1,607,200  | 49.00 %  | 34,939    | 30,256    | 14,826    | 關聯企業     |
| "                                 | 集康國際股份有限公司                               | 新北市                    | 醫療器材及藥品銷售、倉儲及資訊系統整合等業務             | 277,647   | 277,647   | 41,150,196 | 44.68 %  | 510,099   | 170,165   | 75,953    | 關聯企業(註1) |
| "                                 | 久裕企業股份有限公司                               | 新北市                    | 藥品之銷售及物流業務                         | 380,856   | 197,604   | 29,829,742 | 40.00 %  | 710,324   | 47,249    | 18,834    | 子公司(註2)  |
| "                                 | 曜亞國際股份有限公司                               | 新北市                    | 醫學美容之雷射醫療儀器之銷售、租賃及維修暨醫學美容耗材及保養品之銷售 | 180,300   | 180,300   | 11,550,425 | 38.50 %  | 510,182   | 115,995   | 44,658    | 子公司      |
| "                                 | Excelsior Healthcare Co., Limited        | British Virgin Islands | 投資業務                               | 1,244,687 | 1,244,687 | 39,411,623 | 100.00 % | 1,683,345 | 114,217   | 114,217   | 子公司      |
| "                                 | 佳愛股份有限公司                                 | 新北市                    | 醫療器材銷售及醫療管理顧問業務                    | 32,093    | 32,093    | 1,150,874  | 98.02 %  | 5,585     | (1,009)   | (989)     | 子公司      |
| "                                 | 視捷光學科技股份有限公司                             | 新北市                    | 醫療器材銷售及醫療管理顧問業務                    | 44,069    | 44,069    | 2,434,870  | 44.47 %  | 23,259    | (1,328)   | (590)     | 關聯企業     |
| "                                 | 朝盈股份有限公司                                 | 新北市                    | 醫療器材銷售及醫療管理顧問業務                    | 18,806    | 18,806    | 2,085,547  | 23.97 %  | 28,064    | 1,427     | 342       | 關聯企業     |
| "                                 | 佳醫健康事業(香港)股份有限公司                         | 香港                     | 投資業務                               | 1,588,746 | 1,588,746 | 53,154,741 | 64.36 %  | 1,604,550 | 76,271    | 49,088    | 子公司      |
| "                                 | 佳醫美人股份有限公司                               | 新北市                    | 醫學美容及美容保健產品銷售                      | 91,984    | 91,984    | 11,534,804 | 41.02 %  | 136,313   | 6,719     | 3,047     | 孫公司      |
| "                                 | 佳醫資產管理事業股份有限公司                           | 新北市                    | 醫療、機器及精密儀器之批發及不動產買賣                | 780,525   | 780,525   | 80,398,900 | 100.00 % | 606,569   | 4,740     | 4,740     | 子公司      |
| "                                 | 億代富國際股份有限公司                              | 台中市                    | 醫療器材、西藥銷售業務                        | 31,899    | 31,899    | 3,615,976  | 28.66 %  | 83,433    | 49,889    | 14,298    | 關聯企業     |
| Excelsior Healthcare Co., Limited | EG Healthcare, Inc.                      | Philippines            | 醫療器材銷售、租賃及醫療管理顧問業務                 | 19,256    | 19,256    | 5,293,453  | 99.99 %  | 70,349    | 14,305    | -         | 孫公司      |
| "                                 | Excelsior Renal Service Co., Limited     | 香港                     | 醫療器材銷售、維修、租賃及醫療管理顧問業務              | 312,505   | 312,505   | 73,375,728 | 49.00 %  | 399,999   | 158,817   | -         | 關聯企業     |
| "                                 | 佳醫健康事業(香港)股份有限公司                         | 香港                     | 投資業務                               | 862,529   | 862,529   | 29,439,829 | 35.64 %  | 888,536   | 76,271    | -         | 子公司      |
| "                                 | Excelsior Investment (Malaysia) Co., Ltd | British Virgin Islands | 投資業務                               | 166,346   | 139,467   | 5,395,436  | 100.00 % | 149,897   | (1,295)   | -         | 孫公司      |
| 曜亞國際股份有限公司                        | 曜亞國際(香港)有限公司                             | 香港                     | 醫療器材銷售及維修業務                        | 382,278   | 382,278   | 98,777,228 | 100.00 % | 257,027   | 10,273    | -         | 子公司      |
| "                                 | 佳醫美人股份有限公司                               | 新北市                    | 醫學美容及美容保健產品銷售                      | 138,745   | 138,745   | 15,154,496 | 53.89 %  | 174,001   | 6,719     | -         | 子公司(註1)  |
| "                                 | 台灣美德安股份有限公司                              | 新北市                    | 醫學美容產品銷售                           | 18,000    | 18,000    | 1,800,000  | 40.00 %  | 1,192     | (1,414)   | -         | 關聯企業     |
| 曜亞國際(香港)有限公司                      | 佳醫美人有限公司                                 | 香港                     | 專業健康纖體及美容保健產品銷售相關業務                | -         | 25,198    | -          | - %      | -         | -         | -         | 孫公司(註4)  |
| "                                 | CYJ INTERNATIONAL COMPANY LIMITED        | 香港                     | 經營生髮、護髮相關療程及產品銷售                   | 66,547    | 66,547    | 2,150,000  | 50.00 %  | 9,864     | (2,993)   | -         | 關聯企業     |
| 佳醫美人股份有限公司                        | 曜勝生技股份有限公司                               | 新北市                    | 經營健髮、護髮相關療程及產品銷售                   | 97,920    | 97,920    | 9,792,000  | 80.00 %  | 80,778    | (12,254)  | -         | 孫公司      |
| 佳醫健康事業(香港)股份有限公司                  | Asia Best Healthcare Co., Ltd.           | Cayman Islands         | 長期照護業務                             | 1,395,079 | 1,395,079 | 338,800    | 49.38 %  | 1,404,421 | 124,426   | -         | 關聯企業     |

## 佳醫健康事業股份有限公司個體財務報告附註(續)

| 投資公司名稱  | 被投資公司名稱                      | 所在地區     | 主要營業項目   | 原始投資金額  |         | 期末持有       |          |         | 被投資公司本期損益 | 本期認列之投資損益 | 備註  |
|---|------------------------------|----------|----------|---------|---------|------------|----------|---------|-----------|-----------|-----|
|   |                              |          |          | 本期期末    | 去年年底    | 股數         | 比率       | 帳面金額    |           |           |     |
| Excelsior Investment (Malaysia) Co.,Ltd<br>"<br>MEDI-CHEM SYSTEMS SDN. BHD. | RENAL LABORATORIES SDN. BHD. | Malaysia | 醫療器材製造業務 | 136,982 | 128,572 | 16,773,586 | 70.00 %  | 168,133 | 1,376     | -         | 孫公司 |
|   | MEDI-CHEM SYSTEMS SDN. BHD.  | Malaysia | 醫療器材銷售業務 | 25,865  | 7,397   | 350,000    | 70.00 %  | 39,093  | (1,372)   | -         | 孫公司 |
|   | RENAL MANAGEMENT SDN. BHD.   | Malaysia | 租賃業務     | 1,315   | 1,315   | 200,000    | 100.00 % | 9,154   | 256       | -         | 孫公司 |

註1：包含側流交易之未實現損益之調整金額。

註2：包含投資成本低於所取得可辨認淨資產之帳面金額所提列之攤銷數。

註3：除本公司以外之投資公司，其認列被投資公司之投資損益依規定免填寫。

註4：佳醫美人有限公司於民國一〇九年一月清算完結。

### (三)大陸投資資訊：

#### 1.轉投資大陸地區之事業相關資訊：

單位：新台幣千元

| 大陸被投資公司名稱            | 主要營業項目                | 實收資本額   | 投資方式(註1) | 本期期初自台灣匯出累積投資金額 | 本期匯出或收回投資金額 |    | 本期期末自台灣匯出累積投資金額 | 被投資公司本期損益 | 本公司直接或間接投資之持股比例 | 本期認列投資損益 | 期末投資帳面價值 | 截至本期末已匯回投資收益 |
|----------------------|-----------------------|---------|----------|-----------------|-------------|----|-----------------|-----------|-----------------|----------|----------|--------------|
|                      |                       |         |          |                 | 匯出          | 收回 |                 |           |                 |          |          |              |
| 聯醫國際貿易(上海)有限公司(註3)   | 醫療器材銷售、租賃及醫療管理顧問業務    | -       | (二)      | 30,240          | -           | -  | 30,240          | -         | - %             | -        | -        | -            |
| 上海菱泰醫療器械有限公司(註4)     | 醫療器材銷售業務              | -       | (二)      | 29,213          | -           | -  | 29,213          | -         | - %             | -        | -        | -            |
| 北京太平洋博愛醫療管理顧問有限公司    | 投資及醫療管理顧問業務           | 84,187  | (二)      | 80,327          | -           | -  | 80,327          | (55,283)  | 7.80 %          | -        | 28,026   | -            |
| 煜嘉企業管理諮詢(上海)有限公司(註5) | 投資、醫療器材銷售、租賃及醫療管理顧問業務 | 291,579 | (二)      | 947,845         | -           | -  | 947,845         | 4,374     | 100.00 %        | 4,374    | 130,872  | -            |
| 廣州市曜亞貿易有限公司(註6)      | 醫療器材銷售及維修業務           | 44,346  | (二)      | 119,574         | -           | -  | 119,574         | 678       | 100.00 %        | 678      | 12,161   | -            |
| 北京佳醫美人貿易有限公司(註7)     | 醫療器材銷售及維修業務           | -       | (二)      | 34,424          | -           | -  | 34,424          | -         | - %             | -        | -        | -            |
| 國藥物流有限責任公司           | 醫藥物流                  | 370,493 | (三)      | 66,603          | -           | -  | 66,603          | 152,384   | 17.65 %         | -        | 279,330  | 49,732       |

#### 2.轉投資大陸地區限額：

| 公司名稱      | 本期期末累計自台灣匯出赴大陸地區投資金額 | 經濟部投審會核准投資金額 | 依經濟部投審會規定赴大陸地區投資限額(註8) |
|-----------|----------------------|--------------|------------------------|
| 本公司       | 1,087,625            | 1,289,640    | 4,554,538              |
| 曜亞國際(股)公司 | 153,998              | 153,998      | 774,558                |
| 久裕企業(股)公司 | 66,603               | 66,603       | 1,068,422              |

註1：投資方式區分為下列三種：

- (一)直接赴大陸地區從事投資。
- (二)透過第三地區公司再投資大陸。
- (三)其他方式。

註2：本期認列投資損益欄中：

- (一)若屬籌備中，尚無投資損益者，應予註明。
- (二)投資損益認列基礎分為下列三種，應予註明。
  - (1)經與中華民國會計師事務所所有合作關係之國際性會計師事務所查核簽證之財務報表。
  - (2)經台灣母公司簽證會計師查核簽證之財務報表。
  - (3)其他。

註3：聯醫國際貿易(上海)有限公司已於民國一〇五年三月清算完結，投資款已匯回第三地區Excelsior Healthcare Co.,Limited，惟截至民國一〇九年十二月三十一日止，自台灣匯出累積投資金額尚未匯回。

註4：上海菱泰醫療器械有限公司已於民國一〇四年十二月處分對該公司之投資，惟截至民國一〇九年十二月三十一日止，原匯出投資金額29,213千元尚未匯回。

註5：匯出投資金額不包含由第三地投資大陸地區207,380千元。

註6：於民國一〇九年四月減資彌補虧損75,252千元。

註7：於民國一〇七年十一月清算完結，投資款已匯回第三地區曜亞國際(香港)有限公司，尚未匯回台灣。

## 佳醫健康事業股份有限公司個體財務報告附註(續)

註8：(一)本公司及曜亞國際(股)公司限額係淨值之百分之六十。  
(二)久裕企業(股)公司限額係淨值之百分之六十或新臺幣八千萬元，其較高者。  
註9：本表相關數字以新台幣列示。

### 3.重大交易事項：

本公司民國一〇九年度與大陸被投資公司直接或間接之重大交易事項，請詳「重大交易事項相關資訊」之說明。

### (四)主要股東資訊：

單位：股

| 主要股東名稱     | 股份 | 持有股數       | 持股比例    |
|------------|----|------------|---------|
| 佳儀投資股份有限公司 |    | 15,773,454 | 11.17 % |
| 佳赫投資股份有限公司 |    | 14,914,833 | 10.56 % |
| 集康國際股份有限公司 |    | 13,865,245 | 9.82 %  |

## 十四、部門資訊

請詳民國一〇九年度合併財務報告。



佳醫健康事業股份有限公司

現金及約當現金明細表

民國一〇九年十二月三十一日

單位：新台幣千元

| 項 目  | 摘 要     | 金 額               |
|------|---------|-------------------|
| 現 金  | 零 用 金   | \$ 67             |
| 銀行存款 | 支 票 存 款 | 171               |
|      | 活 期 存 款 | 289,481           |
|      | 外 幣 活 存 |                   |
|      | 美 金     | 418 千元            |
|      | 日 幣     | 372,050 千元        |
|      | 歐 元     | 990 千元            |
|      | 人 民 幣   | 1 千元              |
|      |         |                   |
|      |         |                   |
|      |         |                   |
|      | 定期存款    | 509               |
|      | 小 計     | 149,886           |
| 合 計  |         | \$ <u>439,605</u> |

應收票據明細表

| 客戶名稱       | 摘 要 | 金 額              | 備 註         |
|------------|-----|------------------|-------------|
| 佑林興業有限公司   |     | \$ 7,992         |             |
| 大沁企業股份有限公司 |     | 5,823            |             |
| 其 他        |     | 47,393           | 單一客戶金額不超過5% |
| 合 計        |     | \$ <u>61,208</u> |             |

佳醫健康事業股份有限公司

應收帳款明細表

民國一〇九年十二月三十一日

單位：新台幣千元

| 客戶名稱                                    | 摘要 | 金額                | 備註          |
|---|----|-------------------|-------------|
| 關係人：                                    |    |                   |             |
| 集康國際股份有限公司                              | 貨款 | \$ 455,219        |             |
| Excelsior Renal Service Co.,<br>Limited | "  | 159,022           |             |
| 其他                                      | "  | <u>32,993</u>     | 單一客戶金額不超過5% |
| 小計                                      |    | <u>647,234</u>    |             |
| 非關係人：                                   |    |                   |             |
| 義高企業股份有限公司                              | "  | 19,474            |             |
| 中山醫學大學附設醫院                              | "  | 18,561            |             |
| 杏昌生技股份有限公司                              | "  | 18,496            |             |
| 其他                                      | "  | <u>278,641</u>    | 單一客戶金額不超過5% |
| 小計                                      |    | <u>335,172</u>    |             |
| 合計                                      |    | 982,406           |             |
| 減：備抵損失                                  |    | <u>(20,850)</u>   |             |
| 淨額                                      |    | <u>\$ 961,556</u> |             |

佳醫健康事業股份有限公司

其他應收款明細表

民國一〇九年十二月三十一日

單位：新台幣千元

| 項 目                                  | 摘 要  | 金 額      | 備 註 |
|--------------------------------------|------|----------|-----|
| 關係人                                  |      |          |     |
| Excelsior Renal Service Co., Limited | 代墊費用 | \$ 272   |     |
| Asia Best Healthcare Co., Limited    | "    | 134      |     |
| 其 他                                  |      | 78       |     |
|                                      | 小 計  | 484      |     |
| 非關係人                                 |      |          |     |
|                                      | 應收利息 | 5        |     |
|                                      | 其 他  | 3,317    |     |
|                                      | 小 計  | 3,322    |     |
| 合 計                                  |      | \$ 3,806 |     |

存貨明細表

| 項 目  | 金 額        |         | 備 註 |
|------|------------|---------|-----|
|      | 成 本        | 淨變現價值   |     |
| 商 品  | \$ 491,314 | 565,022 |     |
| 在途存貨 | 89,075     | 111,620 |     |
| 合 計  | \$ 580,389 | 676,642 |     |

佳醫健康事業股份有限公司

透過其他綜合損益按公允價值衡量變動明細表

民國一〇九年及一〇八年一月一日至十二月三十一日

單位：新台幣千元

| 名 稱               | 期 初       |                   | 本期增加   |               | 本期減少   |               | 期 末       |                | 提供擔保或質押情形 | 備註 |
|-------------------|-----------|-------------------|--------|---------------|--------|---------------|-----------|----------------|-----------|----|
|                   | 股數/單位數    | 公平價值              | 股數/單位數 | 金 額           | 股數/單位數 | 金 額           | 股數/單位數    | 公平價值           |           |    |
| 科妍生物科技股份有限公司      | 473,000   | \$ 33,961         | 23,650 | -             | 4,000  | 3,564         | 492,650   | 30,397         | 無         |    |
| 3-D Matrix, Ltd.  | 302,400   | 39,895            | -      | -             | 5,000  | 16,148        | 297,400   | 23,747         | "         |    |
| Caregen Co., Ltd. | 55,000    | 82,798            | -      | 22,257        | -      | -             | 55,000    | 105,055        | "         |    |
| 小 計               |           | 156,654           |        | 22,257        |        | 19,712        |           | 159,199        |           |    |
| <u>未上市(櫃)公司股票</u> |           |                   |        |               |        |               |           |                |           |    |
| 伽晟股份有限公司          | 3,795,000 | 30,056            | -      | -             | -      | 8,918         | 3,795,000 | 21,138         | "         |    |
| 敏盛醫控股份有限公司        | 1,580,526 | 19,172            | -      | 2,655         | -      | -             | 1,580,526 | 21,827         | "         |    |
| 敏盛資產管理股份有限公司      | 669,473   | 6,969             | -      | -             | -      | 33            | 669,473   | 6,936          | "         |    |
| 瑞光健康科技股份有限公司      | 2,423,951 | 27,197            | -      | -             | -      | 3,176         | 2,423,951 | 24,021         | "         |    |
| 碧友實業股份有限公司        | 51,014    | 549               | -      | -             | -      | 255           | 51,014    | 294            | "         |    |
| 善德生化科技股份有限公司      | 2,279,578 | 56,534            | -      | -             | -      | 12,287        | 2,279,578 | 44,247         | "         |    |
| 林口育樂股份有限公司        | 1         | 8,125             | -      | 225           | -      | -             | 1         | 8,350          | "         |    |
| 小 計               |           | 148,602           |        | 2,880         |        | 24,669        |           | 126,813        |           |    |
| 合 計               |           | <u>\$ 305,256</u> |        | <u>25,137</u> |        | <u>44,381</u> |           | <u>286,012</u> |           |    |

佳醫健康事業股份有限公司

採用權益法之投資變動明細表

民國一〇九年一月一日至十二月三十一日

單位：新台幣千元

| 名稱                                | 期初餘額       |                     | 本期增加       |                | 本期減少 |                | 期末餘額       |          |                  | 市價或股權淨值 |                  | 提供擔保<br>或質押情形 | 備註 |
|-----------------------------------|------------|---------------------|------------|----------------|------|----------------|------------|----------|------------------|---------|------------------|---------------|----|
|                                   | 股數         | 金額                  | 股數         | 金額             | 股數   | 金額             | 股數         | 持股比例     | 金額               | 單價(元)   | 總價               |               |    |
| <u>上市(櫃)公司</u>                    |            |                     |            |                |      |                |            |          |                  |         |                  |               |    |
| 曜亞國際股份有限公司                        | 11,550,425 | \$ 506,633          | -          | 45,600         | -    | 42,051         | 11,550,425 | 38.50 %  | 510,182          | 49.10   | 567,126          | 無             |    |
| 久裕企業股份有限公司                        | 17,612,921 | 496,938             | 12,216,821 | 231,546        | -    | 18,160         | 29,829,742 | 40.00 %  | 710,324          | 25.10   | 748,727          | "             |    |
| <u>未上市(櫃)公司</u>                   |            |                     |            |                |      |                |            |          |                  |         |                  |               |    |
| 佳特健康事業股份有限公司                      | 1,607,200  | 20,685              | -          | 14,826         | -    | 572            | 1,607,200  | 49.00 %  | 34,939           | -       | 34,979           | "             |    |
| 集康國際股份有限公司                        | 35,708,258 | 397,779             | 5,441,938  | 112,320        | -    | -              | 41,150,196 | 44.68 %  | 510,099          | -       | 536,523          | "             |    |
| Excelsior Healthcare Co., Limited | 39,411,623 | 1,626,378           | -          | 114,483        | -    | 57,516         | 39,411,623 | 100.00 % | 1,683,345        | -       | 1,706,597        | "             |    |
| 佳愛股份有限公司                          | 1,150,874  | 6,574               | -          | -              | -    | 989            | 1,150,874  | 98.02 %  | 5,585            | -       | 5,585            | "             |    |
| 視捷光學科技股份有限公司                      | 2,434,870  | 23,849              | -          | -              | -    | 590            | 2,434,870  | 44.47 %  | 23,259           | -       | 23,259           | "             |    |
| 朝盈股份有限公司                          | 2,085,547  | 27,703              | -          | 361            | -    | -              | 2,085,547  | 23.97 %  | 28,064           | -       | 28,064           | "             |    |
| 佳醫健康事業(香港)股份有<br>限公司              | 53,154,741 | 1,612,294           | -          | 49,201         | -    | 56,945         | 53,154,741 | 64.36 %  | 1,604,550        | -       | 1,604,550        | "             |    |
| 佳醫美人股份有限公司                        | 11,534,804 | 146,508             | -          | 3,047          | -    | 13,242         | 11,534,804 | 41.02 %  | 136,313          | -       | 136,134          | "             |    |
| 佳醫資產管理事業股份有限<br>公司                | 80,000,000 | 601,829             | 398,900    | 4,740          | -    | -              | 80,398,900 | 100.00 % | 606,569          | -       | 814,492          | "             |    |
| 億代富股份有限公司                         | 3,228,550  | 73,906              | 387,426    | 15,338         | -    | 5,811          | 3,615,976  | 28.66 %  | 83,433           | -       | 83,580           | "             |    |
| 合計                                |            | \$ <u>5,541,076</u> |            | <u>591,462</u> |      | <u>195,876</u> |            |          | <u>5,936,662</u> |         | <u>6,289,616</u> |               |    |

註：非上市(櫃)公司之股權淨值部份係依被投資公司自編或經會計師查核財務報表列示。

佳醫健康事業股份有限公司

應付帳款明細表

民國一〇九年十二月三十一日

單位：新台幣千元

| 客戶名稱                                     | 摘要 | 金額                | 備註          |
|--|----|-------------------|-------------|
| 關係人：                                     |    |                   |             |
| 億代富股份有限公司                                |    | \$ 3,942          |             |
| 集康國際股份有限公司                               |    | 724               |             |
| 小計                                       |    | <u>4,666</u>      |             |
| 非關係人：                                    |    |                   |             |
| 美敦力醫療產品股份有限公司                            |    | 160,884           |             |
| Asahi Kasei Kuraray Medical<br>Co., Ltd. |    | 128,377           |             |
| 濟生醫藥生技股份有限公司                             |    | 57,208            |             |
| 善德生化科技股份有限公司                             |    | 41,525            |             |
| 其他                                       |    | <u>227,533</u>    | 單一客戶金額不超過5% |
| 小計                                       |    | <u>615,527</u>    |             |
| 合計                                       |    | <u>\$ 620,193</u> |             |

其他應付款明細表

| 項目    | 摘要          | 金額                |
|-------|-------------|-------------------|
| 其他應付款 | 應付員工酬勞及員工紅利 | \$ 67,514         |
|       | 應付薪資及獎金     | 28,729            |
|       | 應付董監事酬勞     | 18,189            |
|       | 應付休假給付      | 8,959             |
|       | 應付保險費       | 3,235             |
|       | 應付勞務費       | 2,448             |
|       | 其他          | <u>33,159</u>     |
| 合計    |             | <u>\$ 162,233</u> |

佳醫健康事業股份有限公司

營業收入明細表

民國一〇九年一月一日至十二月三十一日

單位：新台幣千元

| 項 目                | 數 量            | 金 額                 | 備 註 |
|--------------------|----------------|---------------------|-----|
| 銷售收入               |                |                     |     |
| 外科耗材               | 2,379,034個     | \$ 1,475,340        |     |
| 人工腎臟、血液迴路管、穿<br>刺針 | 11,207,111個/付  | 1,068,129           |     |
| 紅血球生成素、藥水、藥粉       | 4,328,042支/桶/包 | 753,510             |     |
| 血 袋                | 589,363袋       | 178,281             |     |
| 衛 耗 材              | 3,551,612包/個   | 123,450             |     |
| 醫療設備               | 1,054台         | 105,443             |     |
| 藥 品                | 1,808,498粒     | 92,137              |     |
| 家電產品               | 37,652台        | 119,381             |     |
| 其 他                |                | <u>78,279</u>       |     |
| 小 計                |                | 3,993,950           |     |
| 維修收入               |                | 174,018             |     |
| 其他營業收入             |                | <u>31,772</u>       |     |
| 淨 額                |                | <u>\$ 4,199,740</u> |     |

佳醫健康事業股份有限公司

營業成本明細表

民國一〇九年一月一日至十二月三十一日

單位：新台幣千元

| 項 目         | 金 額                        |
|-------------|----------------------------|
| 銷貨成本        |                            |
| 期初存貨        | \$ 585,241                 |
| 加：本期進貨      | 3,483,370                  |
| 固資轉存貨       | 72                         |
| 其 他         | 4,509                      |
| 減：存貨轉固資     | (16,543)                   |
| 期末存貨        | <u>(614,344)</u>           |
| 銷貨成本        | 3,442,305                  |
| 維護成本        | 83,159                     |
| 其他營業成本      | 3,154                      |
| 存貨跌價及呆滯回升利益 | <u>(14,610)</u>            |
| 營業成本        | <u><u>\$ 3,514,008</u></u> |



佳醫健康事業股份有限公司

推銷費用明細表

民國一〇九年一月一日至十二月三十一日

單位：新台幣千元

| 項 目   | 摘 要 | 金 額               | 備 註         |
|-------|-----|-------------------|-------------|
| 薪 資   |     | \$ 62,096         |             |
| 運 費   |     | 49,065            |             |
| 折 舊   |     | 13,759            |             |
| 交 際 費 |     | 11,590            |             |
| 其 他   |     | 70,409            | 單一科目餘額不超過5% |
|       |     | <u>\$ 206,919</u> |             |

管理費用明細表

| 項 目 | 摘 要 | 金 額               | 備 註         |
|-----|-----|-------------------|-------------|
| 薪 資 |     | \$ 120,235        |             |
| 其 他 |     | 37,780            | 單一科目餘額不超過5% |
|     |     | <u>\$ 158,015</u> |             |

社團法人台北市會計師公會會員印鑑證明書

北市財證字第

1091389 號

會員姓名：  
 (1) 吳趙仁  
 (2) 林琬琬

事務所名稱：安侯建業聯合會計師事務所

事務所地址：台北市信義路五段七號六十八樓

事務所電話：(02)81016666

事務所統一編號：04016004



會員證書字號：  
 (1) 北市會證字第四〇七一號  
 (2) 北市會證字第一四〇九號

委託人統一編號：22854522

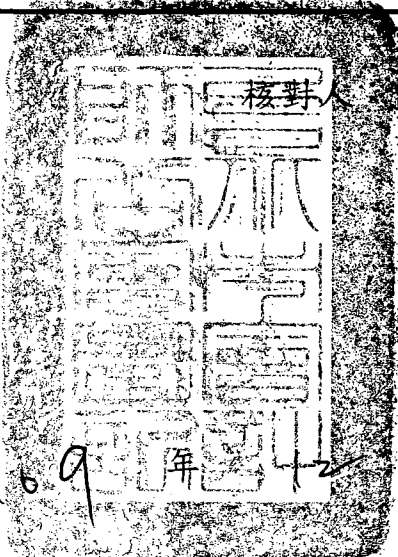
印鑑證明書用途：辦理 佳醫健康事業股份有限公司

一〇九年度（自民國一〇九年一月一日起至

一〇九年十二月三十一日）財務報表之查核簽證。

|        |     |         |   |
|--------|-----|---------|---|
| 簽名式(一) | 吳趙仁 | 存會印鑑(一) |  |
| 簽名式(二) | 林琬琬 | 存會印鑑(二) |  |

理事長：



中華民國 109 年 12 月 9 日

裝訂線